

**Anna Olszańska<sup>1</sup>**

Uniwersytet Ekonomiczny we Wrocławiu

## **Handel zagraniczny Polski produktami mięsnymi w latach 1996-2014 – ocena tendencji na podstawie wybranych wskaźników**

### **Polish Foreign Trade of Meat Products from 1996-2014 – Assessment of Trends on the Basis of Selected Indicators**

**Synopsis.** Celem opracowania jest ocena zmian wielkości i struktury handlu zagranicznego produktami mięsnymi i ich wpływu na krajowe rynki poszczególnych rodzajów żywca w okresie poprzedzającym i po integracji z UE. Analizowano lata 1996 - 2014 - 9 lat poprzedzających integrację i 10 lat po formalnym wejściu Polski w struktury UE. Wejście Polski w struktury UE spowodowało znacznie głębsze zmiany niż się spodziewano. Dotyczą one skali i struktury handlu międzynarodowego ale przede wszystkim struktury i kierunków zmian w produkcji krajowej. Korzystną pozycję na rynku krajowym a także szerzej na rynku unijnym wypracowali producenci i przetwórcy drobiu. Rynek wołowiny jest w największym stopniu zorientowany proeksportowo i niestety koniunktura na nim jest uzależniona od warunków eksportu. Największy problem zarysował się na rynku wieprzowiny. Od ok. 2008 r. ukształtowała się na tym rynku względnie stabilna sytuacja, związana z niezbyt korzystną koniunkturą dla polskich producentów żywca. Z eksportera netto wieprzowiny Polska stała się jej dużym importerem.

**Słowa kluczowe:** handel zagraniczny, produkty mięsne, eksport, import

**Abstract.** The aim of the study is to assess changes in the size and structure of foreign trade of meat products and their impact on the domestic markets of the various types of livestock in the period before and after the integration with the EU. Analyzed were the years 1996-2014 – 9 years before the integration and 10 years after Poland formally entered the EU structures. Polish entry into the structures of the EU resulted in much deeper changes than expected. They concern the scale and structure of international trade but above all the structure and direction of changes in domestic production. Producers and processors of poultry worked out an advantageous position in the domestic market as well as more broadly in the EU. The market for beef is the most export-oriented and unfortunately its situation depends on the conditions of export. The biggest problem appeared in the pork market. From approx. 2008, this market was relatively stable in association with a relatively unfavorable economic situation for Polish livestock producers. From a net exporter of pork, Poland became a big importer.

**Key words:** foreign trade, meat products, export, import

## **Wprowadzenie**

Przed planowanym terminem akcesji do struktur UE w Polsce prowadzone były szerokie dyskusje na temat możliwych skutków tego procesu, w bliższej i dalszej perspektywie, na poszczególnych rynkach, w tym rolno-spożywczych. W stosunkowo krótkim czasie Polska wchodziła w kolejny (po transformacji rynkowej gospodarki) okres

---

<sup>1</sup> dr hab. inż. prof. UE, Katedra Ekonomiki i Organizacji Gospodarki Żywnościowej, Uniwersytet Ekonomiczny we Wrocławiu, ul. Komandorska 118-120, 53-345 Wrocław, e-mail: anna.olszanska@ue.wroc.pl

zasadniczych zmian warunków gospodarowania. Przypominając przytaczane wtedy argumenty, można stwierdzić, że dominowała niepewność co do przyszłych skutków procesu integracji dla polskiego rolnictwa i przetwórstwa rolno-spożywczego. Obawiano się przede wszystkim konkurencji dobrze zorganizowanych, silnie wspieranych instytucjonalnie producentów rolnych, zakładów przetwórczych i firm handlowych z krajów tzw. „starej Unii”. Główną korzyść z integracji upatrywano w otwarciu rynków starych i nowoprzyjętych krajów. Pojawiały się prognozy, że eksport polskich produktów rolno-żywnościowych znacznie się zwiększy. Obawy konsumentów dotyczyły natomiast głównie cen produktów żywnościowych. Ponad dziesięć lat po wejściu Polski do struktur UE można już zweryfikować stawiane wtedy tezy i ocenić kierunek zmian zachodzących na poszczególnych rynkach, w różnych aspektach ich funkcjonowania.

Niewątpliwie procesy integracji i globalizacji rynków przyczyniły się do coraz większego powiązania gospodarek narodowych, stając się jednocześnie jednym z najważniejszych uwarunkowań ich rozwoju, w tym sektora agrobiznesu (Czyżewski, Poczta-Wajda, 2011; Marks-Bielska, Lizińska, Serocka, 2015; Szczepaniak, 2011; Szczepaniak, 2012). Analiza zmian zachodzących w gospodarce wskazuje także, że rolnictwo przestaje być ogniwem autonomicznym, staje się częścią agrobiznesu (Kowalski, Figiel, Hałamska, 2011). Głównym efektem tych procesów jest wzrost skali handlu międzynarodowego (Kowalczyk, 2010; Piwowar, 2013; Tarnowska, 2015; Szymańska, 2015). Jest to możliwe, między innymi, dzięki szybkiemu rozwojowi logistyki. W tych warunkach szczególnego znaczenia nabiera kształtowanie przewag konkurencyjnych państw na poszczególnych rynkach. Dotyczy to wielu aspektów ich działalności zaczynając od organizacji produkcji surowca poprzez przetwórstwo, handel, logistykę, marketing. W szczególności w kształtowaniu tych przewag zasadniczą rolę odgrywa cały łańcuch kształtowania jakości wyrobu gotowego i umiejętność skutecznego eksponowania tych cech, chociażby w ramach *public relations*. Globalizacja powoduje bowiem, że wartość dodana przechodzi do podmiotów silniejszych (Czyżewski, 2009).

## Dane i metody

Celem opracowania jest ocena zmian wielkości i struktury handlu zagranicznego produktami mięsnymi i ich wpływu na krajowe rynki poszczególnych rodzajów żywności w okresie poprzedzającym i po integracji z UE. Analizowano w sumie 19 lat – lata 1996 - 2014, czyli 9 lat poprzedzających integrację i 10 lat po formalnym wejściu Polski w strukturę UE.

Wykorzystano dane statystyczne GUS zamieszczone w opracowaniach IERiGŻ-PIB i Rocznikach statystycznych RP i rolnictwa (w przypisach traktowane łącznie jako „dane GUS”). Dane te dotyczyły wielkości (w przeliczeniu na porównywalne dane) produkcji, eksportu i importu trzech analizowanych rynków mięsnych - wieprzowiny, wołowiny i drobiu.

Aby ocenić zmiany w handlu zagranicznym Polską produktami mięsnymi w analizowanym okresie posłużono się podstawowymi metodami analizy statystycznej danych oraz wybranymi wskaźnikami: pokrycia importu eksportem (TC), orientacji eksportowej (OE), oraz penetracji importu (MP).

Wskaźnik pokrycia importu eksportem (TC) określa relację wartości, ilości eksportu do wartości, ilości importu, co wskazuje, obok salda obrotów, na wzajemne relacje między

tymi wielkościami. Wzór ([www.utu.fi/fi/yksikot/tse/yksikot/PEI/raportit-ja-tietopaketit/Documents/2002-2004/Purju\\_142004.pdf](http://www.utu.fi/fi/yksikot/tse/yksikot/PEI/raportit-ja-tietopaketit/Documents/2002-2004/Purju_142004.pdf)):

$$TC = \frac{E}{I} \quad (1)$$

gdzie:

E – wielkość/wartość eksportu,

I – wielkość/wartość importu danej branży.

Wartość wskaźnika większa od jedności wskazuje na specjalizację eksportową branży. Jest to także wskaźnik określający zaspokojenie popytu na produkty danej branży przez krajowych producentów.

• Wskaźnik orientacji eksportowej (OE) ocenia specjalizację eksportową kraju w branży, sektorze, poszczególnych produktach. Oblicza się go za pomocą wzoru (Kowalska, 2014):

$$OE = \frac{E}{Q} 100 \quad (2)$$

gdzie:

E - wielkość, wartość eksportu branży,

Q - ogólna wielkość, wartość sprzedaży danej branży w tym okresie.

• wskaźnik penetracji importowej (MP) określa udział produktów importowanych branży w stosunku do ogólnego zapotrzebowania danego rynku na te produkty. Wzór (Sarris, 1987):

$$MP = \frac{I}{Q+I-E} * 100 \quad (3)$$

gdzie:

Q – wielkość/wartość sprzedaży danej branży,

E – wielkość/wartość eksportu,

I – wielkość/wartość importu.

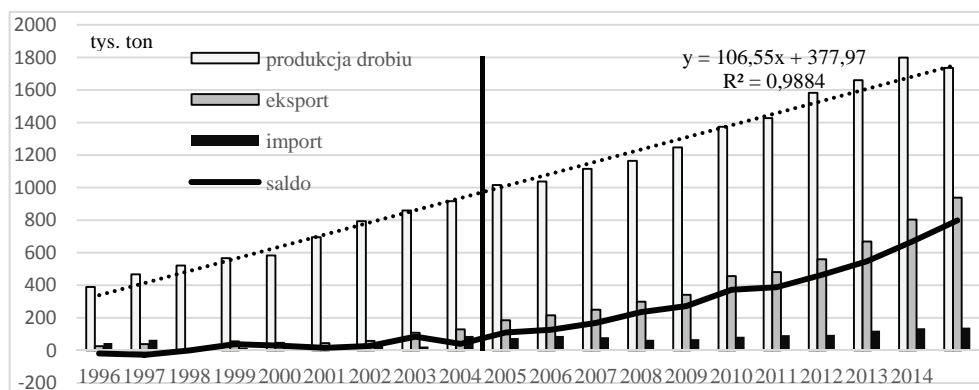
Poszczególne wskaźniki mają ograniczone możliwości interpretacyjne. Wnioski powinny być wyciągane z dużą ostrożnością a ich analiza powinna być prowadzona w szerszym kontekście, uzupełniana dodatkowymi obserwacjami.

## Wyniki analiz

W analizowanych latach (1996-2014) nastąpiły istotne zmiany struktury produkcji poszczególnych, głównych rodzajów mięsa. Zmiany te są konsekwencją zróżnicowania tempa rozwoju produkcji poszczególnych rodzajów żywca.

Na rynku żywca drobiowego stały, dość stabilny trend rozwoju był już widoczny od połowy lat 90. i po wejściu do Unii Europejskiej nie następowały w tym zakresie istotne zmiany (rys. 1). Średnioroczne tempo wzrostu produkcji na tym rynku wynosiło 106,5 tys. ton. W rezultacie produkcja drobiu wzrosła w całym analizowanym okresie o ok. 360%. Szybki rozwój produkcji drobiu w Polsce był możliwy dzięki stale rosnącemu spożyciu

wewnętrznemu (odnotowano wzrost rejestrowanego spożycia drobiu z 10,3 kg/mieszk./rok w 1996 r. do 28,2 kg/mieszk./rok w 2014 r.) (Rynek mięsa 2015). Wraz z wejściem Polski do Unii widoczny był także systematyczny wzrost eksportu drobiu, przy stosunkowo niewielkim i względnie stabilnym poziomie importu. Jest to obecnie rynek charakteryzujący się najwyższym poziomem produkcji spośród trzech analizowanych rynków. W 1996 r. udział produkcji mięsa drobiowego w ogólnej produkcji mięsa był najniższy i wynosił 13,7%. Do 2014 r. wzrósł do 45,62%. Przedstawione dane wskazują, że jest to, jak do tej pory, najlepiej rozwijający się rynek mięsa w Polsce, a wejście do Unii stworzyło dodatkowe możliwości jego rozwoju.



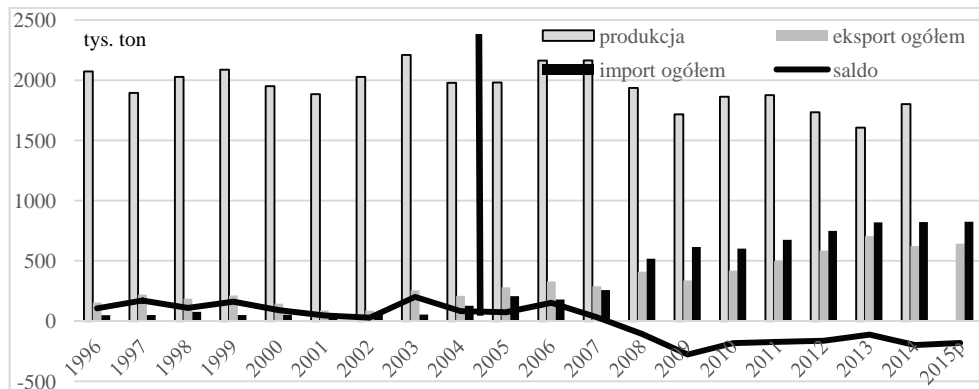
Rys. 1. Produkcja, eksport i import drobiu i przetworów w Polsce w latach 1996-2014 (tys. ton wbc)

Fig. 1. Production, export and import of poultry and poultry products in Poland between 1996 and 2014 (thousand tons ww)

Źródło: opracowanie na podstawie danych GUS.

Dla polskich konsumentów tradycyjnie najważniejszym mięsem jest wieprzowina (rys. 2). Jej produkcja do 2004 r. wahała się cyklicznie (co jest normalne dla rynków żywa), ale charakteryzowała się w sumie względną stabilnością. Po krótkim okresie wzrostu w latach 2005-2006, od 2007 r. produkcja mięsa wieprzowego charakteryzowała się trendem spadkowym. W rezultacie w 2014 r., korzystnym ze względu na cykliczność na tym rynku, produkcja wieprzowiny stanowiła tylko 87% stanu z 1996 r. (podobnego pod względem fazy cyklu koniunkturalnego).

Udział produkcji wieprzowiny w ogólnej produkcji trzech analizowanych rodzajów mięsa zmniejszył się w stopniu znacznie większym, bo z 72,7% w 1996 r. do 41,1% w 2014r. W okresie tym nastąpił nieznaczny spadek spożycia wieprzowiny przez polskich konsumentów - z 40,4 kg/mieszk./rok w 1996 r. do 39,1 kg/mieszk./rok w 2014 r. (Rynek mięsa 2015). Jednak należy zauważyć, że spożycie to waha się wraz ze zmianami cyklicznymi w produkcji wieprzowiny i podobny poziom spożycia występował np. w 1997 r. Bardziej niepokojące zmiany obserwuje się w handlu zagranicznym wieprzowiną. Do 2004 r. odnotowywano niewielką skalę eksportu i importu, przy dodatnim saldzie w handlu wieprzowiną. Podobne relacje przy wzrastającej skali wymiany handlowej obserwowano także w latach 2005-2007. Od 2008 r. do ostatniego roku analizowanego okresu odnotowywano wzrost zarówno eksportu jak i importu oraz wysokie, względnie stabilne, ale ujemne saldo w obrotach handlu międzynarodowego.

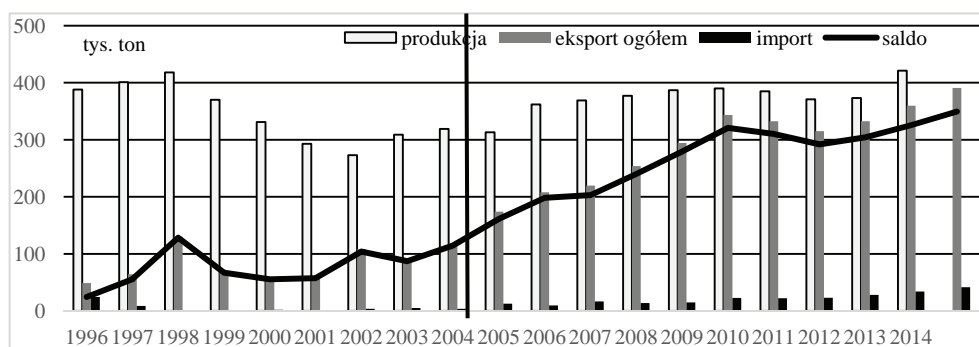


Rys. 2. Produkcja, eksport i import wieprzowiny i przetworów w Polsce w latach 1996-2014 (tys. ton wbc)

Fig. 2. Production, export and import of pork and pork products in Poland from 1996 to 2014 (thousand tons ww)

Źródło: opracowanie na podstawie danych GUS.

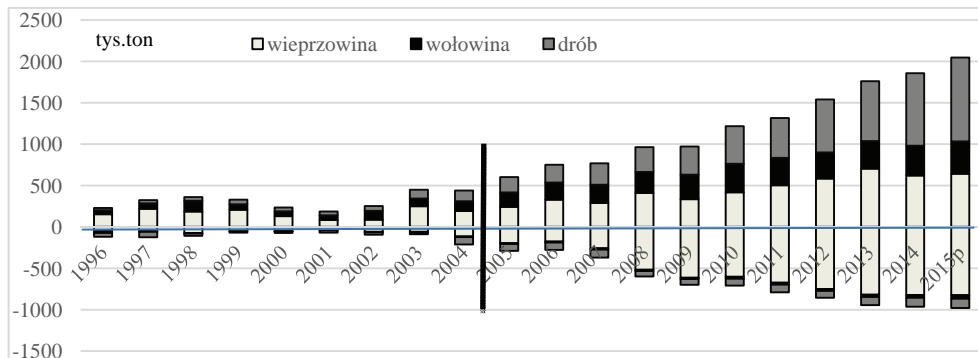
Trzeci rynek - wołowiny, charakteryzuje się całkiem odmiennymi uwarunkowaniami rozwoju (rys. 3). Po zdecydowanej redukcji stada bydła w okresie zmian systemowych w Polsce, następowała stopniowa jego odbudowa, przy czym następowała zmiana jakości produkowanego żywca. Związane jest to z wprowadzeniem zróżnicowania w rasach bydła ze względu na kierunek jego użytkowania (mięсны lub mleczny). W 2014 r. odnotowano podobny poziom produkcji wołowiny jak w 1998 r. i o ok. 8% wyższy niż w 1996 r. W 2014 r. produkcja wołowiny miała ok. 10,3% udział w ogólnej produkcji trzech podstawowych rodzajów mięs. Popyt krajowy na wołowinę systematycznie spadał, głównie ze względu na jej wysokie ceny. W 1996 r. szacowano jej spożycie na ok 8,6 kg/miesz./rok. Pod koniec analizowanego okresu wynosiło ono tylko ok. 1,6 kg/miesz./rok (Rynek mięsa 2015). Do 2004 r. odnotowywano dodatnie saldo w handlu zagranicznym wołowiną, przy minimalnym poziomie jej importu. Także eksport odbywał się na stosunkowo niewielką skalę. Od 2005 r. rozpoczął się systematyczny wzrost skali eksportu przy niewielkim wzroście skali importu.



Rys. 3. Produkcja, eksport i import wołowiny i przetworów w Polsce w latach 1996-2014 (tys. ton wbc)

Fig. 3. Production, export and import of beef and beef products in Poland from 1996 to 2014 (thousand tons ww)

Źródło: opracowanie na podstawie danych GUS

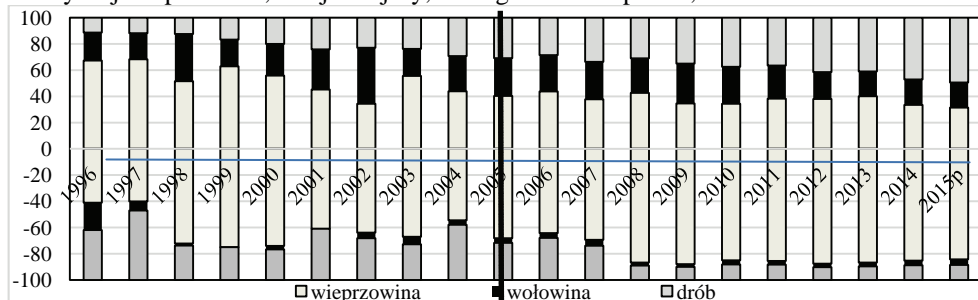


Rys. 4. Eksport i import mięsa i przetworów w Polsce w latach 1996-2014 (tys. ton wbc)

Fig. 4. Export and import of meat and meat products in Poland from 1996 to 2014 (thousand tons ww)

Źródło: opracowanie na podstawie danych GUS.

Na rys. 4 zestawiono dane dotyczące eksportu i importu podstawowych rodzajów mięs w ujęciu ilościowym, zaś na rys. 5 analizę struktury tych wartości. Dla uzyskania przejrzystości prezentowanych danych wielkości eksportu przedstawiono jako wartości dodatnie a importu - jako ujemne. Z przedstawionych danych wynika, że do 2004 r. skala eksportu analizowanych rodzajów mięs i jego przetworów była niewielka i wahała się. W 2004 r. eksport mięsa i przetworów był o ok. 92% większy niż w 1996 r. a złożyły się na to więcej niż proporcjonalny wzrost eksportu drobiu (o 398%) i wołowiny (o 141%) i mniej niż proporcjonalny wzrost eksportu wieprzowiny (o 26%). Skala importu w tych latach była wielokrotnie mniejsza niż importu, szczególnie w okresie lat 1999-2003. Porównując jednak dane z 2004 r. do 1996 r. można stwierdzić wzrost importu mięsa i przetworów ogółem o ok. 79%, na co wpłynął wzrost importu wieprzowiny (o 137%) i drobiu (o 98%) i znaczny spadek importu wołowiny (efekt choroby BSE). Udział poszczególnych rodzajów mięs zarówno w eksporcie jak i imporcie był zmienny, przy czym największy udział miała zazwyczaj wieprzowina, a najmniejszy, szczególnie w imporcie, wołowina.



Rys. 5. Struktura eksportu i importu mięsa i przetworów w Polsce w latach 1996-2014 (%)

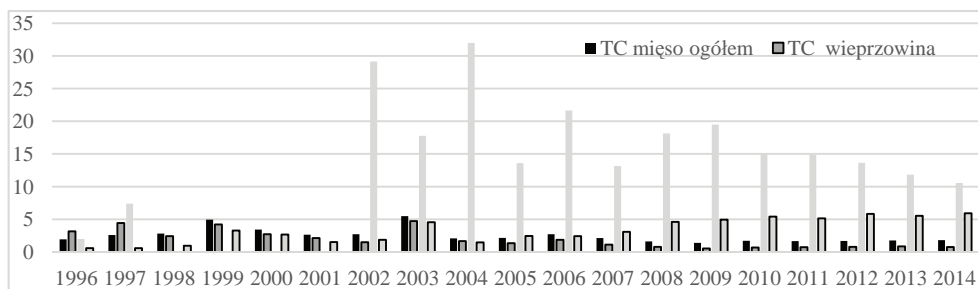
Fig. 5. Structure of export and import of meat and meat products in Poland from 1996 to 2014 (%)

Źródło: opracowanie na podstawie danych GUS.

Po 2004 r. sytuacja w handlu zagranicznym mięsem i jego przetworami zaczęła się systematycznie zmieniać. Rosła skala obrotów zarówno w eksporcie jak i imporcie.

W ostatnich trzech analizowanych latach wielkość importu ustabilizowała się a eksport nadal wzrastał. W 2014 r. eksport wzrósł w porównaniu do 1996 r. o 712%, import podobnie – o 717%. Na ten ogólny obraz złożyła się jednak bardzo zróżnicowana sytuacja na poszczególnych rynkach. Eksport wieprzowiny wzrósł czterokrotnie ale jej import aż 16,95 razy. Import wieprzowiny systematycznie wzrastał i od 2008 r. stanowił od 84 do 86% ogólnej ilości importowanego mięsa i przetworów. Eksport i import wołowiny rosły mniej niż proporcjonalnie – eksport o 634% a import tylko o 39%. Największe zmiany nastąpiły w eksporcie drobiu. Jego eksport wzrósł 33,8 razy i w 2014 r. stanowił już 47,12% ogólnej wielkości eksportu mięsa i przetworów. Import zaś wzrósł tylko o 141% i jego udział w całości importu wynosił 11,5%.

Dodatkowych informacji dostarcza wskaźnik pokrycia importu eksportem (TC), który obliczono w ujęciu ilościowym dla poszczególnych rodzajów mięs i analizowanych mięs łącznie (rys. 6). Oceniając wartość tej relacji dla wszystkich analizowanych mięs można stwierdzić, że w całym okresie był on wyższy od jedności, co świadczy o tym, że w tym aspekcie produkcja krajowa była większa od popytu wewnętrznego. Jednocześnie należy jednak stwierdzić, że wskaźniki te posiadały wyższe wartości przed przystąpieniem Polski do struktur UE, ale skala obrotów była znacznie mniejsza. Po 2004 r. najwyższą wartość odnotowano w 2007 r. i niedługo później, bo w 2009 r. odnotowano wartość najniższą dla całego analizowanego okresu (ok. 1,4). W ostatnich pięciu analizowanych latach wartość wskaźnika TC względnie się ustabilizowała na dość korzystnym poziomie 1,7-1,8. Na tą ogólnie dobrą sytuację złożyła się zróżnicowana sytuacja na poszczególnych rynkach.



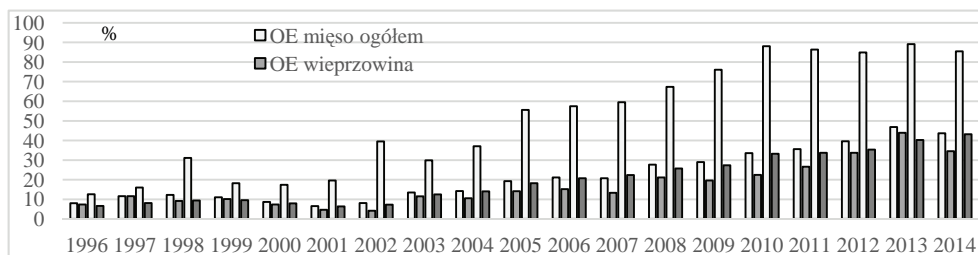
Rys. 6. Wartości wskaźników pokrycia eksportu importem (TC) dla poszczególnych rodzajów mięs i trzech analizowanych rynków łącznie w Polsce w latach 1996-2014 (w ujęciu ilościowym, wbc)

Fig. 6. The values of export's coverage of import (TC) for different types of meat and three of the analyzed markets together in Poland in the years 1996-2014 (in volume terms, ww)

Źródło: opracowanie na podstawie danych GUS.

Najwyższe wartości odnotowano w przypadku wołowiny. Pomijając bardzo wysokie wartości z lat 1998-2001, kiedy eksport wołowiny był minimalny (nie odnotowywano tych wartości TC na wykresie), relacje eksportu do importu (za wyjątkiem lat 1995-1996) były bardzo wysokie. Od 2009 r. wartości te systematycznie się obniżały. O ile w 2009 r. eksport przewyższał import 19,5 razy, to w 2014 r. już tylko 10,5 razy. Przy stosunkowo niewielkiej, w porównaniu do pozostałych mięs, skali eksportu i importu, ich wzajemne relacje były zdecydowanie najkorzystniejsze. Do 2004 r. na rynku drobiu wartości współczynników TC wahały się, po czym, po wejściu do Unii zaczęto systematycznie budować coraz lepszą pozycję eksportową. Od 2004 r. wartość wskaźnika TC wzrosła od

ok. 1,5 do 5,9 w 2014 r. Do 2007 r. odnotowywano dość korzystną sytuację w eksporcie wieprzowiny. W 2009 r. eksport w ujęciu ilościowym stanowił tylko połowę importu. W ostatnich pięciu analizowanych latach polscy producenci żywca nie zaspokajali popytu krajowego, ale relacje te ustabilizowały się na poziomie 0,7-0,9.

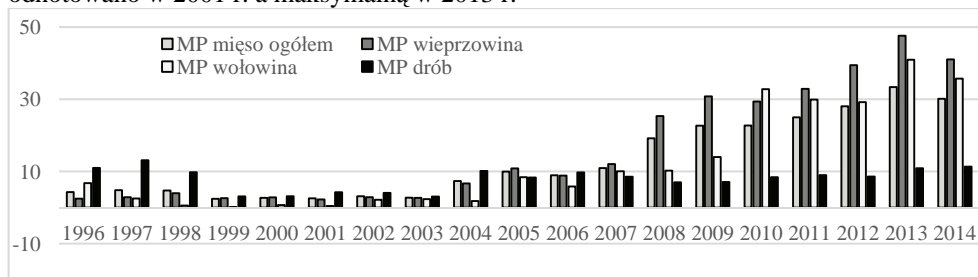


Rys. 7. Wartości wskaźników orientacji eksportowej (OE) dla poszczególnych rodzajów mięs i analizowanych mięs razem w latach 1996-2014 (w ujęciu ilościowym, wbc, %)

Fig. 7. Values of export orientation indicator (OE) for the different types of meat and analyzed types of meat together in the years 1996-2014 (in terms of volume, ww, %)

Źródło: opracowanie na podstawie danych GUS.

Na rys. 7 przedstawiono wartości kolejnego z analizowanych wskaźników - orientacji eksportowej (OE) wskazującego udział eksportu w produkcji krajowej. Do 2003 r. tylko sporadycznie eksport przekraczał 10 % wielkości produkcji krajowej. Od 2004 r. relacje te zaczęły się systematycznie poprawiać na wszystkich analizowanych rynkach. W największym stopniu zorientowany proeksportowo był niewątpliwie rynek wołowiny, przy czym udział eksportu wołowiny systematycznie się zwiększał do 2010 r. i przez kolejne lata utrzymywał się, z niewielkimi wahaniami, na podobnym poziomie. Najniższe wartości tych relacji odnotowywano najczęściej w przypadku wieprzowiny, ale także na tym rynku udział eksportu w stosunku do produkcji krajowej miał tendencję wzrostową i osiągnął najwyższą wartość w 2013 r. Dla całego rynku mięsa minimalną wartość wskaźnika OE odnotowano w 2001 r. a maksymalną w 2013 r.



Rys. 8. Wskaźniki penetracji importowej dla poszczególnych rodzajów mięs i ogółem trzech analizowanych mięs w Polsce w latach 1996-2014 (w ujęciu ilościowym, wbc, w %)

Fig. 8. Indicators of import penetration for different types of meats and the 3 types of meat together in Poland in 1996-2014 (in terms of volume, ww, %)

Źródło: opracowanie na podstawie danych GUS.



Wskaźnik penetracji importowej zorientowany jest na ocenę sytuacji wewnętrznej w kontekście relacji importu i eksportu (rys. 8). Do końca 2003 r. wartości tego wskaźnika były bardzo niskie, co świadczy o zamknięciu rynku na import mięsa i przetworów. Nieco wyższe wartości odnotowywano tylko w przypadku mięsa drobiowego. Od wejścia Polski do Unii średnie wartości tego wskaźnika zaczęły systematycznie rosnąć. Wpływ na to miały przede wszystkim rosnące udziały importu wieprzowiny w stosunku do krajowego zapotrzebowania na te wyroby. Maksymalne poziomy tych wskaźników odnotowano w 2013 r. Wartości tych wskaźników w kolejnych latach potwierdzają coraz mniej korzystną sytuację w krajowej produkcji wieprzowiny. Udziały importu w stosunku do ogólnego zapotrzebowania tego rynku były wysokie. Stosunkowo niskie i relatywnie stabilne wartości tych wskaźników obserwowane były na rynku drobiu. Wyższe wartości tych wskaźników na rynku wołowiny wynikały z niskiego spożycia krajowego tego mięsa a nie z niekorzystnego bilansu w handlu zagranicznym.

## **Podsumowanie**

Wejście Polski w struktury UE spowodowało znacznie głębsze zmiany niż się spodziewano. Dotyczą one skali i struktury handlu międzynarodowego ale przede wszystkim struktury i kierunków zmian w produkcji krajowej. Przy stosunkowo niewielkich zmianach w krajowej konsumpcji mięsa, zmiany eksportu i importu mają decydujący wpływ na kształtowanie się koniunktury na poszczególnych rynkach branżowych, a co za tym idzie na rozwój lub ograniczanie chowu poszczególnych rodzajów żywca. Rozwój wymiany międzynarodowej i otwarcie rynków wpływają także bardzo silnie na zmiany technik i technologii produkcji, ras, sposobów utrzymania zwierząt, żywienia i standardy jakości sprzedawanych zwierząt.

Pierwszym widocznym efektem wejścia Polski do wspólnego rynku unijnego jest zwiększenie skali wymiany międzynarodowej, zarówno w zakresie importu jak i eksportu. Ceny skupu żywca na danym rynku jest więc efektem podaży ze strony krajowych producentów, ale główny wpływ ma na nie koniunktura na całym rynku unijnym.

Korzystną pozycję na rynku krajowym, a także szerzej na rynku unijnym, wypracowali producenci i przetwórcy drobiu. Dzięki wysokiemu popytowi wewnętrznemu i dużym możliwościom eksportu jest to obecnie najbardziej dynamicznie rozwijający się rynek mięsa w Polsce. Przy czym należy jednak także zauważyć, że okres największych wzrostów produkcji na tym rynku już minął. Aby wejść w nową fazę dynamicznego wzrostu potrzebny jest kolejny impuls rozwojowy.

Dość korzystna sytuacja występuje także na rynku wołowiny. Jest to rynek w największym stopniu zorientowany proeksportowo i niestety koniunktura na tym rynku jest uzależniona od warunków eksportu. Polscy producenci posiadają obecnie wypracowane przewagi konkurencyjne w eksporcie wołowiny, ale ta sytuacja może się zmienić i warunki eksportu nie będą już tak korzystne (np. umowa o wolnym handlu z USA i Kanadą). Główną barierą na tym rynku jest bardzo mały popyt krajowy, związany głównie z wysokimi cenami produktów. Wraz ze wzrostem zamożności i wiedzy dotyczącej żywienia, popyt ten będzie prawdopodobnie wzrastał, ale nie należy się spodziewać, aby to był bardzo dynamiczny proces.

Największy problem zarysował się na rynku wieprzowiny. Od ok. 2008 r. ukształtowała się na tym rynku względnie stabilna sytuacja, związana z niezbyt korzystną

koniunkturą dla polskich producentów żywności. Z eksportera netto wieprzowiny Polska stała się jej dużym importerem. Mimo znacznych zmian w produkcji i przetwórstwie polscy producenci wyraźnie nie mogą sprostać konkurencji ze strony bardzo dobrze zorganizowanych (i przez to konkurencyjnych) producentów i przetwórców z Niemiec, Danii czy Belgii. Duży popyt wewnętrzny i znaczny rozwój eksportu nie są w tym wypadku wystarczającymi czynnikami wpływającymi na rozwój produkcji.

## Literatura

- Czyżewski, A., Poczta-Wajda, A. (2011). *Polityka rolna w warunkach globalizacji: doświadczenia GATT/WTO*. Warszawa, PWE, 9-20.
- Czyżewski, B. (2009). *Kategoria renty gruntowej w ekonomii nurtu głównego i jej współczesne zastosowania*. *Journal of Agribusiness and Rural Development*, nr 2(11), 1–11.
- Handel zagraniczny produktami rolno-spożywczymi. Stan i perspektywy. *Analizy Rynkowe*. (1996-2015).
- Kowalczyk, S. (2010). *Agrobiznes w warunkach kryzysu globalnego*. W: A. Grzelak, A. Sapa (red.), *Agroekonomia w warunkach rynkowych. Problemy i wyzwania*. Zeszyty Naukowe Uniwersytetu Ekonomicznego w Poznaniu, nr 150, 29–45.
- Kowalska A. (2014). *Udział Polski w handlu międzynarodowym mlekiem i jego przetworami w latach 2003-2014*. *Ekonomia XXI Wieku*, nr 3, 35–48.
- Kowalski, A., Figiel, S., Halamska, M. (2011). *Spoleczne i ekonomiczne uwarunkowania rozwoju sektora rolno-żywnościowego* *Polish Journal of Agronomy*, nr 7, 29–42.
- Marks-Bielska, R., Lizińska, W., Serocka, I. (2015). *Polski handel zagraniczny produktami rolno-spożywczymi i jego przewaga komparatywna w latach 2008–2013* *Journal of Agribusiness and Rural Development*, nr 38, 757–767.
- Piwoń, A. (2013). *Nawozy mineralne w polskim handlu zagranicznym*. *Przemysł Chemiczny*, t. 92, nr 10, 1887–1890.
- Rocznik statystyczny Rzeczypospolitej Polskiej (1998-2014) GUS, Warszawa.
- Rynek drobiu i jaj. Stan i perspektywy. *Analizy Rynkowe*. (1996-2015).
- Rynek mięsa. Stan i perspektywy. *Analizy Rynkowe* (1996-2015).
- Sarris, A.H. (1987). *Greek accession and EC commercial policy toward the South*. W: *European Trade Policies and Developing Countries*. Ed. by Kol, J. Mennes L. B. M.. Routledge, London & New York, 326-350.
- Szczepaniak, I. (2011). *Konkurencyjność polskiego sektora rolno-spożywczego na rynku nowych państw członkowskich Unii Europejskiej (UE-12)*. *Problemy Rolnictwa Światowego*, 11 (XXVI), nr 2, 125–137.
- Szczepaniak, I. (2012). *Monitoring i ocena konkurencyjności polskich producentów żywności*. Warszawa: IERiGŻ – PIB, 15-16.
- Szymańska, J. (2015). *Udział Polski w handlu międzynarodowym żywnością*. W: *Ekonomika handlu żywnością i produktami rolnymi* (red.) S. Urban, A. Olszańska. Wyd. UE we Wrocławiu, 211-226.
- Tarnowska, A. (2015). *Miejsce Polski na światowym rynku mleka i jego przetworów*, *Roczniki Naukowe SERiA*, t. XVII, z. 3, 392-397.
- [www.utu.fi/fi/yksikot/tse/yksikot/PEI/raportit-ja-tietopaketit/Documents/2002-2004/Purju\\_142004.pdf](http://www.utu.fi/fi/yksikot/tse/yksikot/PEI/raportit-ja-tietopaketit/Documents/2002-2004/Purju_142004.pdf)