

Dominika Malchar-Michalska¹

Katedra Studiów Strategicznych i Polityki Społeczno-Ekonomicznej
Uniwersytet Opolski

Polityka handlowa państw w obliczu światowego kryzysu żywnościowego; zmiany w wykorzystaniu ograniczeń eksportowych w latach 2008-2011

Domestic trade policies in the context of world food crisis; an analysis of exports restrictions between 2008 and 2011

Synopsis. Od roku 2006 na forum międzynarodowym można zaobserwować wzrost zainteresowania kwestią rolną. Stało się to za sprawą m.in. gwałtownego wzrostu cen surowców rolnych na rynkach międzynarodowych, a tym samym ograniczenia ekonomicznego i fizycznego dostępu do żywności (głównie dla krajów importerów netto żywności). Dlatego też okres 2007-2011 zyskał miano światowego kryzysu żywnościowego. Celem artykułu jest nakreślenie problematyki zmian w polityce handlowej państw (zwłaszcza polityki eksportowej) odnoszącej się do handlowej wymiany produktów rolnych w kontekście zagrożeń dla bezpieczeństwa żywnościowego. W opracowaniu dokonano analizy wpływu cła/podatku eksportowego i innych ograniczeń w eksporcie na poziomie cen rolnych oraz dobrobyt zarówno na poziomie globalnym, jak i krajowym.

Słowa kluczowe: polityka handlowa, polityka eksportowa, światowy kryzys żywnościowy.

Abstract. A growing interest in agrarian issues has been identified on the international level since 2006. The main reason for this change in approach to agriculture is a rise in the world food prices and the limitation of economic and physical access to food (mainly for food net importing countries). Thus, the period between 2007 and 2011 is being called as the world food crisis. The main aim of the paper is to present adjustments in the domestic trade policy (especially in exports policy) related to the agricultural trade. The analysis covers also the impact of export duties/tax and other export restrictions which have been imposed on agricultural products and food as well as the consequences of rising food prices for the global and domestic welfare.

Key words: trade policy, export policy, world food crisis.

Wprowadzenie

Wraz z początkiem XXI wieku na rynku międzynarodowym można zaobserwować wzrost zainteresowania kwestią rolną, czego wyrazem jest m.in. próba redefinicji roli rolnictwa we współczesnej gospodarce. Wśród przyczyn skierowania się ku tej problematyce można wskazać na dynamiczny wzrost światowych cen surowców rolnych od 2006 roku i tym samym ograniczenie ekonomicznego i fizycznego dostępu do żywności (głównie w krajach będącymi importerami netto tych dóbr). W ostatnich dwóch dekadach XX wieku charakterystycznym było traktowanie tego sektora jako schyłkowego. Główny nacisk kładziono na rozwój rynków finansowych, innowacji technologicznych. Zakładano tym samym, że to one będą impulsem dla wzrostu gospodarczego i remedium dla bolączek

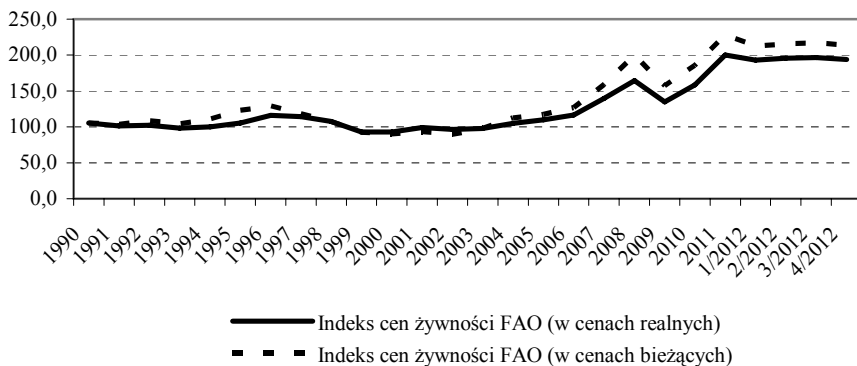
¹ Dr inż., e-mail: dmalchar@uni.opole.pl.

współczesnego świata. Na początku XXI wieku okazało się jednak, że rolnictwo nadal pełni istotną funkcję, szczególnie w krajach rozwijających się. Tym samym bez jego wzmocnienia i rozwoju nie można realizować strategii postępu społeczno-ekonomicznego.

Druga połowa pierwszej dekady XXI wieku, oprócz globalnego kryzysu finansowego, to czas wzrostu światowych cen rolnych, czego nie obserwowano na świecie od początku lat 70. XX wieku [World Economic Outlook... 2012]. W obliczu tych zjawisk okres 2007-2011 zyskał miano światowego kryzysu żywnościowego (ang. world food crisis). Lata te oprócz relatywnie wysokich cen produktów rolnych cechują się także istotnymi zmianami w polityce handlowej wielu państw. Dlatego też celem artykułu jest nakreślenie problematyki przeobrażeń tej polityki w kontekście kryzysu żywnościowego. Szczególny nacisk położono na kwestie intensyfikacji ograniczeń eksportowych oraz ich wpływu na poziom cen oraz dobrobytu zarówno na poziomie globalnym, jak i krajowym.

Światowy kryzys żywnościowy

W latach 2007-2011 można wyróżnić dwa szczyty poziomu cen żywności mierzonego np. indeksem cen żywności FAO (ang. FAO Food Price Index, FPI)². Pierwszy z nich przypadł na czerwiec 2008 roku osiągając 224 punkty, drugi zaś na luty 2011 roku osiągając 237,8 punktów (rys. 1)³. Przyjmuje się, że produkty rolne należą do kategorii dóbr charakteryzujących się względnie wysoką zmiennością cen, podobnie jak inne surowce naturalne typu ropa czy metale. Na rys. 2 przedstawiono miesięczną zmienność FPI. Wyraźnie widać, iż od 2006 roku wzrosła amplituda wahań w porównaniu do lat 90. XX wieku. Od kwietnia 2011 roku wskaźnik ten powrócił do relatywnie stabilnego poziomu, choć zarówno jego nominalna, jak i realna wartość pozostały na wysokim poziomie w porównaniu do okresu wyjściowego.



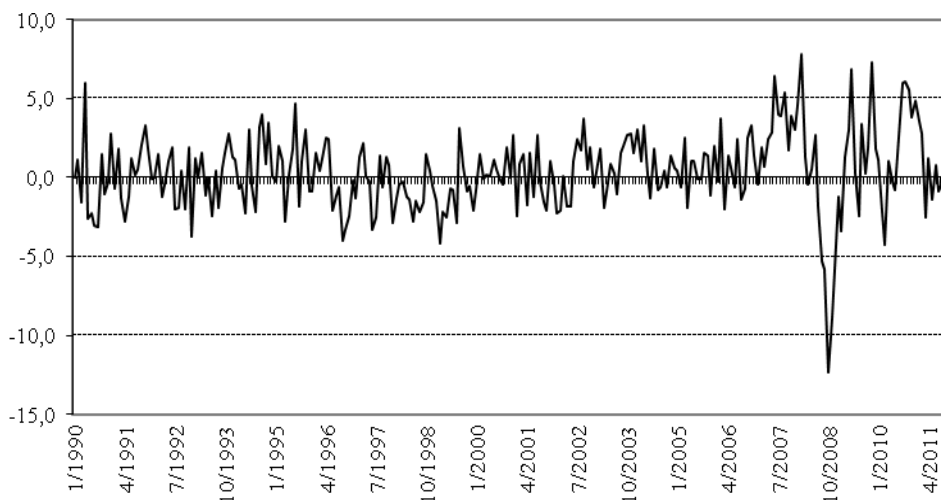
Rys. 1. Indeks cen żywności FAO (w latach 1990 - kwiecień 2012), pt

Fig. 1. FAO Food Price Index (1990 to April 2012), pt

Źródło: opracowanie własne na podstawie statystyki FAO [FAO Cereal... 2012].

² Szerzej o konstrukcji tego wskaźnika na stronie FAO [FAO Food... 2012].

³ Można także wyróżnić dwa podokresy tego kryzysu, tj.: 2007-2008 i 2009-2011.



Rys. 2. Miesięczne zmiany indeksu cen żywności FAO (w okresie 1990 do kwietnia 2012), %

Fig. 2. FAO Food Price Index monthly volatility (from 1990 to April 2012), %

Źródło: jak do rys. 1.

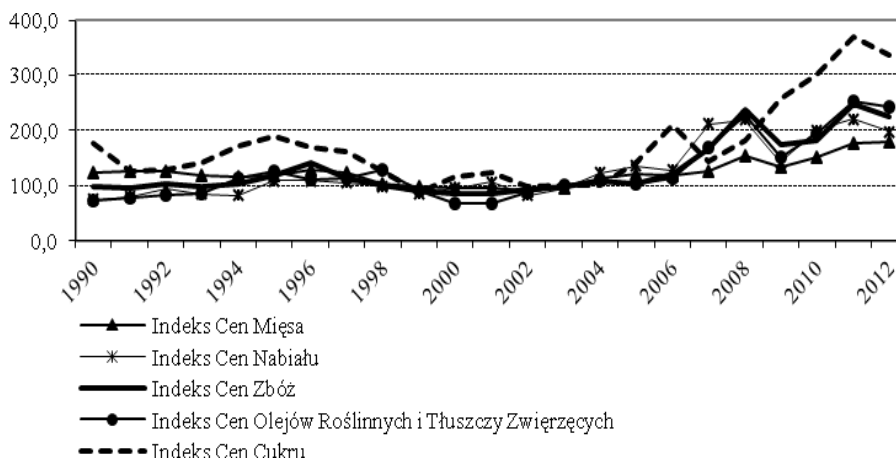
Przechodząc do analizy wahań cenowych poszczególnych kategorii dóbr, tj. mięsa, nabiału, zbóż, olejów roślinnych i cukru (rys. 3) można dostrzec, iż począwszy od 2006 roku ceny wszystkich tych produktów wzrastały. Najwyższy poziom wskaźników przypadł: dla indeksu cen mięsa w sierpniu 2008 (170,4 punktów) oraz kwietniu 2011 roku (180,4 punktów)⁴; dla indeksu cen nabiału w listopadzie 2007 roku (268,6 punktów) oraz czerwcu 2011 roku (231,6 punktów), dla indeksu cen zbóż w kwietniu 2008 roku (274,1 punktów) oraz kwietniu 2011 roku (265,4 punktów), dla indeksu cen olejów roślinnych w czerwcu 2008 roku (284,9 punktów) oraz lutym 2011 roku (281,1 punktów), dla indeksu cen cukru w sierpniu 2008 roku (207,3 punktów) i styczniu 2011 roku (420,2 punktów)⁵.

Za główne przyczyny wzrostu cen żywności na przełomie lat 2007/2008 wskazuje się zarówno te należące do grupy popytowych, jak i podażowych. Do pierwszej zaliczyć należy [Trostle 2008]: wzrost popytu konsumpcyjnego wywołany m.in. zwiększeniem liczby ludności, dynamicznym wzrostem gospodarczym i wzmożoną konsumpcją mięs per capita w takich krajach jak Chiny czy Indie, spadkiem popytu na utrzymywanie światowych zapasów żywnościowych (popularność dostaw just in time), wzmożeniem zainteresowania produkcją biopaliw, dewaluacją dolara amerykańskiego, wysokimi rezerwami walutowymi, agresywnymi zakupami importerów oraz regulacjami importowymi. Do drugiej grupy włącza się: powolny wzrost produkcji rolnej, wzrost cen ropy naftowej i kosztów produkcji w rolnictwie, niesprzyjające warunki pogodowe oraz

⁴ W kwietniu 2012 było to 181,7 punktów.

⁵ Przy analizie średniej wahań wskaźnika FPI (w wybranych okresach) można zauważyć, że o ile w latach 1990-2000 średni poziom wahań FPI wynosił około 0,08%, to już w latach 2001-2006 było to około 0,5%, a w latach 2007-2011 około 0,87% (w latach pierwszego szczytu 2007-2008 było to około 0,52%, a dla lat 2010-2011 około 0,75%); obliczenia własne na podstawie statystyki FAO [FAO Cereal... 2012].

regulacje eksportowe. Do czynników sprzyjających podwyżce cen rolnych zalicza się także spekulacje finansowe na międzynarodowych rynkach rolnych [Food... 2008; Headey i Fan 2010; Headey 2010; Bouis 2008; von Braun 2008; von Braun i in. 2008]. W efekcie tych zmian wzrosło zagrożenie w obszarze światowego bezpieczeństwa żywnościowego, co w głównej mierze negatywnie wpłynęło na jakość życia konsumentów (głównie z krajów rozwijających się). Dodatkowo tę niekorzystną sytuację pogłębiły efekty globalnego kryzysu gospodarczego, a później recesja w światowej gospodarce. Spowodowało to, że wzrosła liczba osób zagrożonych ubóstwem i głodem na świecie⁶.



Rys. 3. Indeksy cen poszczególnych kategorii żywności w okresie 1990 - kwiecień 2012, pt

Fig. 3. Food Commodity Price Indices (from 1990 to April 2012), pt

Źródło: jak do rys. 1.

Drugi szczyt poziomu cen przypadł na rok 2011 (rys. 1). Miał on już inny charakter i przyczyny niż było to w roku 2008. Z analizy literatury przedmiotu wynika, że jednym z głównych czynników, który przyczynił się do wystąpienia drugiej fali wzrostu cen na światowych rynkach rolnych, była polityka eksportowa w obszarze handlu produktami rolnymi i żywnością [Abbot 2012; Liefert i in. 2012; Martin i Anderson 2011].

Analiza instrumentów polityki handlowej oraz ich wpływ na ceny żywności w okresie 2007-2011

Polityka handlowa, jako jeden z typów sektorowej polityki gospodarczej, to świadome oddziaływanie państwa na strukturę eksportu i importu w celu osiągnięcia wyznaczonych celów społeczno-gospodarczych. Główna klasyfikacja instrumentów wykorzystywanych w ramach tej polityki to podział na bariery taryfowe i pozataryfowe. Wśród tych pierwszych wymienia się cła (importowe, eksportowe i tranzytowe), a w drugiej grupie takie środki jak ograniczenia parataryfowe czy administracyjne, działające również przez

⁶ Szerzej o kwestii bezpieczeństwa żywnościowego w obliczu kryzysu żywnościowego lat 2007/2008 w pracach Malchar-Michalskiej [2011a; 2011b].

mechanizm cenowy (np. kontyngenty ilościowe, normy techniczne i sanitarne, zamówienia publiczne, wymóg składnika krajowego czy subsydia⁷, zarówno do produkcji krajowej, jak i eksportowej) [Budnikowski 2006]. Dokonując analizy literatury przedmiotu [Krugman i Obstfeld 2007] dotyczącej problematyki wykorzystania tych instrumentów w handlu międzynarodowym, wyraźnie zauważa się dysproporcję między instrumentami ograniczającymi import, np. cłami/podatkami importowymi, a tymi, których celem jest ograniczenie krajowego eksportu oraz wzmocnienie importu⁸. Przykładem tego jest choćby funkcjonowanie rynku rolnego i przebieg negocjacji w ramach Światowej Organizacji Handlu WTO⁹ [Word... 2007, Zawojska 2006]. Niemniej, odkąd świat wszedł w fazę relatywnie wysokich cen surowców rolnych i żywności (od 2007 roku), „tradycyjne” podejście do tej problematyki uległo zmianie. Kraje w obliczu pogarszającej się sytuacji dochodowej społeczeństwa, narastających frustracji przejawiających się m.in. nasileniem niepokojów społecznych, zdecydowały się na wykorzystanie, w większym stopniu niż do roku 2007, instrumentów polityki eksportowej.

W raporcie WTO z 2010 roku dotyczącym handlu zasobami naturalnymi zwrócono uwagę na problem coraz większego zastosowania w handlu międzynarodowym ograniczeń eksportowych (podkreślono, iż handel zasobami naturalnymi jest w większym stopniu, w porównaniu do innych sektorów, dotknięty wykorzystaniem tych środków) [Word... 2010a]. Do podstawowych instrumentów w ramach polityki eksportowej w handlu rolnym (i nie tylko) zalicza się [Mitra i Josling 2009; Reports... 2011]: zakazy (embarga) eksportowe, podatki/cła eksportowe, kwoty eksportowe, środki ograniczające eksport państwowych przedsiębiorstw handlowych, redukcję ulg dla eksporterów w podatku VAT, minimalną cenę eksportową oraz nieautomatyczne licencje eksportowe.

Na rys. 4 przedstawiono efekt wprowadzenia przez duży kraj (eksportera netto danego surowca) podatku eksportowego¹⁰, T (np. podatek nałożony na eksportowaną pszenicę)¹¹. Spowoduje on przesunięcie krzywej podaży pszenicy (spadek) przeznaczonej na eksport z pozycji S_X do pozycji S'_X . W konsekwencji cena pszenicy eksportowanej wzrośnie do poziomu P_X , z czego wynika (odejmując wielkość podatku eksportowego T), że cena pszenicy oferowanej na krajowym rynku wyniesie P_D . Niewyeksportowana pszenica zostanie sprzedana na rynku krajowym, co tym samym zwiększy rozmiar jej krajowej konsumpcji. W efekcie wprowadzenia podatku eksportowego T , oddziałującego poprzez mechanizm cenowy, zmniejszy się nadwyżka producenta (ang. producer surplus loss; na wykresie 4 jest to zacieniony obszar poniżej P_E). Kontynuując interpretację można wskazać, iż pole $P_X P_D D X$ będzie reprezentowało wpływy fiskalne do budżetu państwa kraju eksportera z tytułu wprowadzonego podatku T (tzw. efekt fiskalny). Pole A będzie odzwierciedlało efekt terms of trade cła eksportowego (korzyść ekonomiczna dla kraju wprowadzającego tego typu podatek, przy jednoczesnym pogorszeniu terms of trade kraju importera). Pole C reprezentować będzie wzrost tzw. nadwyżki konsumenta z kraju nakładającego podatek T (ang. consumers' surplus gain), co będzie wynikało ze spadku poziomu cen krajowych (do poziomu P_D) wywołanego wzrostem podaży na rynku

⁷ O subsydiach w pracy Malchar [2007].

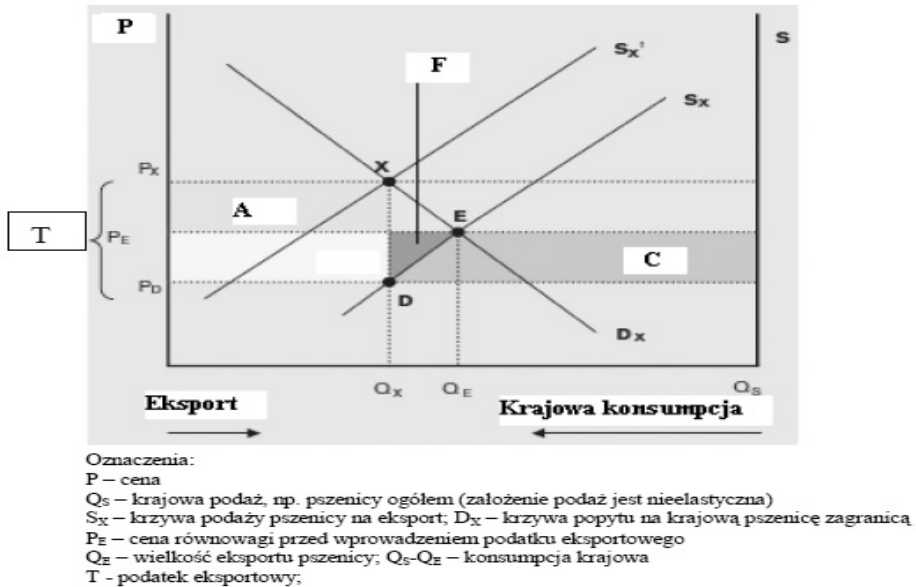
⁸ Pozornie ta druga kwestia wydaje się niezgodna z racjonalnym ekonomicznie zachowaniem (analiza w nurcie ekonomii neoklasycznej).

⁹ Zaznaczyć należy, że zauważa się zmiany w tym obszarze, o czym szerzej w kolejnej części artykułu.

¹⁰ Analogiczną analizę można przeprowadzić dla innych instrumentów ograniczających eksport działających przez mechanizm cenowy.

¹¹ Poniższy akapit został opracowany na podstawie analizy dokonanej w raporcie WTO [Word... 2010b].

krajowym pszenicy. Pole F to tzw. zbędna strata społeczna¹² (ang. dead-weight loss). W sumie dla dobrobytu świata ogółem wprowadzenie podatku T jest stratą z uwagi na: pogorszenie terms of trade kraju importera, pojawienie się zbędnej straty społecznej i zakłóceniu optymalnej alokacji dobra rzadkiego (pszenicy)¹³.



Rys. 4. Wpływ podatku eksportowego (nałożonego na pszenicę) na dobrobyt: przypadek kraju dużego

Fig. 4. Welfare effects of an export tax on wheat: the case of a large country

Źródło: [World... 2010b].

Analizując efekty wprowadzenia ograniczeń w eksporcie można wnioskować, że celem rządu, który decyduje się na wdrożenie tych instrumentów, będzie ochrona dobrobytu krajowych gospodarstw domowych. Niemniej wprowadzenie tego typu polityki odbywa się kosztem krajów będących importerami i dlatego można ją zaliczyć do tzw. polityki zubożania sąsiada (ang. beggar thy neighbour policy). Wykorzystanie tych środków przez kraje będące eksporterami netto surowców rolnych (mających istotny udział w międzynarodowym handlu rolnym) może w konsekwencji skutkować ograniczeniem światowej podaży i doprowadzić do kolejnego wzrostu cen. Z uwagi na to, że kraje nie mogą (w wymiarze praktycznym) wprowadzić współcześnie całkowitej izolacji od rynku międzynarodowego, taki ciąg zdarzeń może skutkować wzrostem cen zarówno na poziomie światowym, jak i krajowym¹⁴. Ponadto powstała różnica/luka między ceną światową a krajową (na rys. 4 między P_X a P_D) będzie obrazowała wsparcie dla krajowych wytwórców z tego sektora i wzmocnienie ich pozycji konkurencyjnej.

¹² Szerzej o zbędnej stracie w pracy Stiglitz [2004].

¹³ Przy czym wprowadzenie podatku eksportowego T może spowodować poprawę dobrobytu dla kraju eksportera, jeśli zbędna strata społeczna jest większa niż korzyść z poprawy terms of trade. Taka sytuacja występuje na koszt kraju importującego ponoszącego straty w wyniku pogorszenia terms of trade.

¹⁴ Efekty będą odczuwane nawet przez państwa wprowadzające te ograniczenia.

Tabela 1. Ograniczenia eksportowe w handlu rolnym w okresie X.2008 do IV.2011

Table 1. Agricultural export restrictive measures (October 2008 to April 2011)

Kraj	Instrument
	okres wprowadzenia: X.2008-X.2009
Egipt	Informacje zweryfikowane: podatek eksportowy na ryż (365,4USD/t); system licencji eksportowych na biały ryż
Indie	rozszerzenie zakazu eksportu na oleje jadalne do 30.IX.2010
Indonezja	eksport kakao i oleju palmowego (powyżej 1 mln USD) tylko z listem kredytowym
	Informacje niezwyfikowane:
Boliwia	nowa regulacja w eksporcie cukru (ustanowienie przedziału cenowego, ang. a price band)
Indie	przywrócenie zakazu eksportu pszenicy
Pakistan	cło eksportowe na melasę (15%)
	okres wprowadzenia: XI.2009 - połowa X.2010
	Informacje zweryfikowane:
Argentyna	kryterium wartości przy eksporcie: miodu naturalnego, świeżych winogron, jabłek, gruszek, pigwy do wybranych krajów docelowych
Boliwia	czasowa prohibicja eksportu cukru (tzw. Nowa Polityka Bezpieczeństwa Żywnościowego) w okresie 19.II.2010-5.VII.2011
Indie	likwidacja prowizji dla zagranicznych koncesji w wysokości 12,5% (ang. foreign commission concession), wliczanej przy cenie minimalnej w eksporcie ryżu basmati; zakaz eksport olejów jadalnych (początkowo do 30.XI.2010, a potem przedłużono do 30.IX.2011)
Pakistan	nowe procedury eksportowe dla pszenicy
Rosja	czasowy zakaz eksportu: pszenicy, jęczmienia, żyta, kukurydzy (od 15.VIII.2010 do XI. 2011)
Ukraina	od 4.X.2010 do 31.XII.2010 obowiązywały kwoty eksportowe i licencje na pszenicę, mieszanki pszenicy i żyta, kukurydzę, jęczmień, żyto, grykę
	Informacje niezwyfikowane:
Bangladesz	przedłużenie zakazu eksportu ryżu (do XII.2010)
Egipt	od 2.VII.2010 obowiązek załadunku pszenicy na eksport w określonych portach; przedłużenie do X.2011 ograniczeń w eksporcie ryżu
Indie	przedłużenie zakazu eksportu pszenicy i ryżu
Indonezja	cło eksportowe (15%) na surowe ziarno kakao
Kazachstan	wzrost taryfy eksportowej na oleje i pochodne
Turcja	odwołanie eksportu mąki pszennej do Indonezji (40,000 t)
Wietnam	wprowadzenie minimalnej ceny eksportowej dla ryżu (300USD/t FOB)
	okres wprowadzenia: połowa X.2010 - IV. 2011
	Informacje zweryfikowane:
Argentyna	uaktualnienie listy produktów na eksport z tzw. „kryterium wartości” (miód naturalny, jabłka, gruszki, pigwa do określonych krajów docelowych)
Boliwia	czasowe restrykcje eksportowe na ziarno soi i słonecznika, mąkę i mączkę z nasion roślin i owoców oleistych, olej sojowy (Nowa Polityka Bezpieczeństwa Żywnościowego)
Indie	rozszerzenie zakazu eksportu roślin strączkowych (pierwotnie wprowadzono w VII. 2006)
Kirgizja	czasowe wprowadzenie cła eksportowego na określone produkty rolnicze
Macedonia,	
Mołdawia,	czasowy zakaz eksportu pszenicy, mąki pszennej, mieszanki zbożowej (pszenicy i żyta); w Serbii w IV.2011 częściowo zastąpiono ten instrument kwotą eksportową (11,000 t)
Serbia	
Ukraina	licencje eksportowe na pszenicę, mąkę pszenną, mieszankę zbożową (pszenica i żyto), orkisz, kukurydzę, jęczmień (200,000 ton), żyto, grykę (wprowadzono w XII.2010); obowiązek rejestracji kontraktów eksportowych na surowce rolne i żywność
	Informacje niezwyfikowane:
Indie	zakaz eksportu cebuli (wprowadzono w XII.2010), mleka, kazeiny
Sierra Leone	zakaz eksportu oleju palmowego i ryżu
Wietnam	nowe procedury w eksporcie ryżu

Źródło: [Reports... 2011].

W rezultacie wprowadzenia np. podatku eksportowego przez kraje duże (w ramach wsparcia społeczeństwa) mogą wystąpić efekty mnożnikowe (ang. multiplier effects). Tego typu zachowania krajów eksporterów próbuje się analizować wykorzystując założenia ekonomii behawioralnej, a szczególnie te, w których standardowy model handlu modyfikuje się o twierdzenia związane z tzw. ekonomią perspektywy, a szczególnie z tzw. niechęcią do straty (ang. loss aversion) [Giordani i in. 2012]. Freund i Özden [2004] dowodzą, iż społeczeństwo będzie popierać wprowadzenie instrumentów protekcyjnych przez państwo, jeśli to uchroni je przed redukcją wynagrodzeń i zysków. Natomiast nie będzie ono opowiadać się tak entuzjastycznie za zastosowaniem tej samej polityki handlowej, jeśli jej celem będzie podwyższenie zysków i wynagrodzeń do takiej samej wielkości, jaka występowała poprzednio.

W kontekście zmienności cen i eksportu na światowym rynku rolnym w okresie 1970-2010 ciekawe wydają się badania przeprowadzone przez Liapisa [2012], który starał się odpowiedzieć na pytanie, czy we wskazanym okresie poszczególne rynki rolne stają się coraz bardziej rynkami ograniczonymi (ang. thin market). Zatem, czy na tych rynkach nasilają się wahania cenowe i czy występuje (w skali globalnej) niewielka ilość kupujących i sprzedających surowce rolne (poziom koncentracji na rynku zmierzono przy wykorzystaniu wskaźnika Herfindahla). Z przeprowadzonych badań wynika, że rynki rolne na przestrzeni analizowanych czterdziestu lat nie stały się bardziej ograniczone, zatem wahania cen na tych rynkach należy traktować jako ich swoistą cechę.

W obliczu niekorzystnych tendencji w sferze bezpieczeństwa żywnościowego na poziomie globalnym i krajowym począwszy od 2008 roku (zgodnie z notyfikacjami WTO) wzrosła liczba wprowadzanych ograniczeń eksportowych, szczególnie w sektorze rolnym. W tabeli 1¹⁵ przedstawiono listę krajów, które zastosowały w latach 2008-2011 ograniczenia w eksporcie produktów rolnych¹⁶. W krótkim okresie instrumenty te okazały się efektywne (dla państw wprowadzających) skutkując obniżeniem krajowych cen (stłumienie agflacji). Natomiast w długim, zgodnie z przeprowadzoną powyżej teoretyczną analizą efektów cła/podatku eksportowego, dały one ponowny impuls do wzrostu cen na międzynarodowym rynku rolnym i ich transmisji na rynki krajowe¹⁷.

Podsumowanie

Przeprowadzona analiza zmian w obszarze polityki handlowej, w szczególności eksportowej dotyczącej handlu rolnego, dowodzi, iż obowiązujące na poziomie globalnym regulacje są nieadekwatne do zmieniających się warunków funkcjonowania

¹⁵ Użyty w tabeli termin „Informacje zweryfikowane” oznacza instrument notyfikowany WTO, natomiast „Informacje niezwyfikowane” brak oficjalnego zgłoszenia do tej instytucji.

¹⁶ Przy czym Abbot [2012b] dodaje do tej listy jeszcze: Brazylię (zboża i rośliny oleiste), Chiny (ryż i zboża), Kambodżę (ryż), Iran, Birnę, Kamerun, Kenię, Zambię, Jordanię, Nepal, Etiopię, Malawi, Liban, Syrię, Tanzanię, Ekwador, Gwineę. Kraje te wprowadziły instrumenty w okresie 2007-2008. Z analizy autora wynika również, że kraje będące największymi eksporterami na świecie (głównie zbóż): Stany Zjednoczone, Kanada, Australia, Republika Południowej Afryki, Tajlandia nie wprowadziły ograniczeń w eksporcie tych dóbr na przestrzeni lat 2007-2008.

¹⁷ W tym artykule skupiono się na kwestii efektu podatku/cła eksportowego, natomiast trzeba mieć na uwadze, iż w analizowanym okresie wiele krajów prowadziło politykę przyjazną importowi (redukcja lub zniesienie cel importowych, opłat manipulacyjnych, rozluźnienie warunków przy licencjach importowych) oraz odpowiednią politykę fiskalną (ograniczono stawkę podatku VAT) i inne [Jones i Kwiecinski 2010].

międzynarodowego rynku rolnego. Warto zwrócić w tym miejscu uwagę choćby na kwestię nieefektywnego i spóźnionego monitoringu (przez WTO) wprowadzonych instrumentów ograniczających eksport (notyfikacja tych środków rozpoczęła się dopiero w 2008 roku), czy regulacji prawnych w tym obszarze. Zarówno bowiem w ramach Układu Ogólnego w sprawie Taryf Celnych i Handlu (GATT) z 1994 roku, art. XI, jak i w Porozumieniu dotyczącym Rolnictwa (art. 12), nie ma zakazu stosowania, ani kontroli tego typu instrumentów. Zezwala się krajom w momencie zagrożenia ich krajowego bezpieczeństwa żywnościowego na implementację ograniczeń w eksporcie produktów rolnych.

Pomimo negatywnych efektów w skali globalnej, jak i na poziomie krajów uzależnionych od importu tych surowców, które wynikają z efektów wprowadzenia m.in. podatku/cła eksportowego, nie dziwi fakt ich wykorzystania na tak dużą skalę w okresie 2008-2011. Instrumenty te bowiem na poziomie poszczególnych krajów okazały się w krótkim okresie efektywne z punktu widzenia ochrony dobrobytu krajowych konsumentów, a także pozytywnie wpłynęły na konkurencyjność krajowych przetwórców z sektora rolno-spożywczego. Potwierdza to, że rolnictwo nadal pozostaje sektorem wrażliwym, a do trudnych negocjacji w ramach rundy z Doha powinno się włączyć kolejny element, tj. wykorzystanie ograniczeń eksportowych w handlu rolnym. Z pewnością nie będzie to sprzyjało szybkiemu porozumieniu. Z drugiej strony można zastanowić się, czy tego typu instrumenty (stosowane w określonych warunkach, np. niedoboru żywności na krajowym rynku) powinny być tak silnie regulowane na forum międzynarodowym. Biorąc pod uwagę kwestię ochrony własnego rynku, wydaje się, że kraje nie będą chciały pozbyć się tego instrumentu, gdyż jest to jeden z nielicznych już środków, nad którym posiadają znaczącą kontrolę i swobodę w wykorzystywaniu.

Literatura

- Abbott P.C. [2012]: Export Restriction as Stabilization Responses to Food Crisis, *American Journal of Agricultural Economics* t. Vol. 94, nr 2, ss. 428-434.
- Bouis H [2008]: Rising Food Prices Will Result in Severe Declines in Mineral and Vitamin Intakes of the Poor. Harvest Plus, Washington DC.
- Braun von J. [2008]: Food and Financial Crises - Implications for Agriculture and the Poor. Food Policy Report. International Food Policy Research Institute, Washington DC. [Tryb dostępu:] <http://www.ifpri.org/sites/default/files/publications/pr20.pdf>. [Data odczytu: maj 2012].
- Braun von J., Akhter A., Asenso-Okyere K., Fan S., Gulati A., Hoddinott J., Pandya-Lorch R., Rosegrant M.W., Ruel M., Torero M., Rheenen van T. [2008]: High food prices: the what, who, and how of proposed policy actions. Policy briefs 1A. International Food Policy Research Institute (IFPRI), Washington DC.
- Budnikowski A. [2006]: Międzynarodowe stosunki gospodarcze. Wyd. III zmienione. PWE, Warszawa, ss. 166-209.
- FAO Food Price Index. [2012]. FAO. [Tryb dostępu:] www.fao.org/worldfoodsituation/wfs-home/foodpricesindex/en. Data odczytu: maj 2012].
- FAO Cereal Supply and Demand Brief. [2012]. FAO. [Tryb dostępu:] www.fao.org/worldfoodsituation/wfs-home/csdb/en/ [Data odczytu: maj 2012]
- Food and Fuel Prices – Recent Developments, Macroeconomic Impact, and Policy Responses [2008]: IMF, Fiscal Affairs, Policy Development and Review, and Research Departments, Washington D.C.
- Freund C., Özden C [2004]: Loss Aversion and Trade Policy. World Bank Policy Research Working Paper 3385. International Bank for Reconstruction and Development, Washington D.C.
- Giordani P.E., Rocha N., Ruta M. [2012]: Food Prices and the Multiplier Effect of Export Policy. Staff Working Paper ERSD-2012-08. WTO, Economic Research and Statistics Division, Geneva.
- Headey D. [2010]: Rethinking the Global Food Crisis. The Role of Trade Shocks. IFPRI Discussion Paper 00958. International Food Policy Research Institute (IFPRI), Washington DC.

- Headey D., Fan S. [2010]: Reflections on the Global Food Crisis, How Did It Happen?, How Has It Hurt?, And How Can We Prevent the Next One?, Research Monograph 165. International Food Policy Research Institute (IFPRI), Washington DC. [Tryb dostępu:] <http://www.fao.org/worldfoodsituation/wfs-home/csdb/en/>. [Data odczytu: maj 2012].
- Jones D., Kwiecinski A. [2011]: Policy Responses in Emerging Economies to International Agricultural Commodity Price Surges. OECD Food, Agriculture and Fisheries Working Paper nr 34. OECD Publishing, ss. 11. [Tryb dostępu:] <http://dx.doi.org/10.1787/5km.6c61fv40w-en>. [Data odczytu: maj 2012].
- Krugman P.R., Obsfeld M. [2007]: *Ekonomia międzynarodowa. Teoria i polityka*. T. 1, wyd. trzecie zmienione. PWN, Warszawa, ss. 269-306.
- Liapis P. [2012]: Structural Change in Commodity Markets. Have Agricultural Markets Become Thinner? OECD Food, Agriculture and Fisheries Working Paper nr 54. OECD Publishing. [Tryb dostępu:] http://www.oecd-ilibrary.org/agriculture-and-food/structural-change-in-commodity-markets_5k9fp3zdc1d0-en. [Data odczytu: maj 2012].
- Liefert W.M., Westcott P., Wainio J. [2012]: Alternative Policies to Agricultural Export Bans that are Less Market-Distorting. *American Journal of Agricultural Economics* t. 94, nr 2, ss. 435-441.
- Malchar D. [2007]: Subsidia w handlu międzynarodowym. Współczesne tendencje w handlu międzynarodowym. [W:] *Międzynarodowe Stosunki Gospodarcze Aktualne Problemy IV*. J. Rymarczyk i M. Niemiec (red.). Arboretum, Wrocław, ss. 233-254.
- Malchar-Michalska D. [2011a]: Bezpieczeństwo żywnościowe a reforma wspólnej polityki rolnej Unii Europejskiej po 2013 roku. [W:] *Kryzys ekonomiczny a przestrzenny i funkcjonalny wymiar polityki gospodarczej*. K. Pająk i J.T. Tomidajewicz. (red.). Wydawnictwo Adam Marszałek, Toruń, ss. 213-230.
- Malchar-Michalska D. [2011b]: The Global Food and Economic Crises and Their Impact on Food Security. [W:] *Crucial Problems of International Relations through the Eyes of Young Scholars. A New Era in International Relations*. M. Klusak (red.). University of Economics, Praga, ss 203-219.
- Martin M., Anderson K. [2011]: Export Restrictions and Price Insulation during Commodity Price Booms. Policy Research Working Paper 5645, International Bank for Reconstruction and Development, Development Research Group, Agriculture and Rural Development Team, Washington D.C.
- Mitra S., Josling T. [2009]: Agricultural Export Restrictions: Welfare Implications and Trade Disciplines, International Policy Council Position paper, Agricultural and Rural Development Policy Series, International Food & Agricultural Trade Policy Council.
- Reports on G20 Trade and Investment Measures (mid-October to April 2011). [2011]. OECD, WTO OMC, UNCTAD. [Tryb dostępu:] <http://www.oecd.org/dataoecd/20/46/47955250.pdf>. [Data odczytu: maj 2012].
- Stiglitz J.E. [2004]: *Ekonomia sektora publicznego*, PWN, Warszawa, ss. 131-133, 182-183.
- Trostle R. [2008]: *Global Agricultural Supply and Demand: Factors Contributing to the Recent Increase in Food Commodity Prices*, US Department of Agriculture, WRS-0801.
- World Economic Outlook. Growth Resuming, Danger Remains. [2012]. International Monetary Fund, Washington DC.
- World Trade Report 2007 [2007]. WTO, Genewa.
- World Trade Report. Trade in natural resources [2010]: WTO, Genewa.
- Zawojcka A. [2006]: Paradygmaty dla współczesnego rolnictwa – protekcjonizm kontra liberalizm. *Roczniki Nauk Rolniczych* seria G t. 92, ss. 62-72.