

**Tomasz Rokicki**<sup>1</sup>

Katedra Ekonomiki i Organizacji Przedsiębiorstw  
SGGW  
Warszawa

## **Wpływ rozszerzenia UE na sytuację ekonomiczną gospodarstw zajmujących się hodowlą owiec**

### **Influence of the Polish integration with the European Union on the economic situation of sheep breeding farms**

**Synopsis.** Integracja Polski z Unią Europejską miała duży wpływ na sytuację w rolnictwie, w tym na produkcję owczarską. Zmianom uległy wysokość i formy wsparcia. W okresie kilku lat po integracji ceny jagniąt były na podobnym poziomie, zaś wzrosły znacznie ceny środków do produkcji, takich jak nawozy mineralne i środki ochrony roślin. Opłacalność produkcji owczarskiej obniżyła się, co miało wpływ na pogorszenie się sytuacji ekonomicznej gospodarstw zajmujących się hodowlą owiec. Przyszłość produkcji owczarskiej należy wiązać z wyższym poziomem wsparcia unijnego lub krajowego, a także z promocją mięsa jagnięcego na rynku krajowym.

**Słowa kluczowe:** rozszerzenie UE, produkcja owczarska, mięso jagnięce

**Abstract.** Influence of the Polish integration with the European Union on the economic situation of sheep breeding farms is presented. The research data used in the article were taken from publications by GUS, IERiGŻ-PIB and directly from farms in the Podlasie region. The predominating product from sheep farming in XXI century is meat. Reducing production to meat has caused a drastic reduction of sheep population. Decreasing population of sheep and production of lamb meat have a negative influence on the economic situation sheep farms. The main factors that could improve it are the lamb meat price and payments of a subsidy for sheep breeding from the EU and domestic budget. The cost of fodder has a big influence on profitability. The costs of fertilizers and of the means of chemicals plant protection are included in the costs of own fodder production. A big influence could have a growth of consumption of lamb meat in Poland. For proper organization of internal market farmers must create producers' groups.

**Key words:** integration with European Union, sheep production, lamb meat

## **Wstęp**

Rozszerzenie Unii Europejskiej, które dokonało się w 2004 roku, miało duży wpływ na wiele działań gospodarki Polski, w tym na rolnictwo. Zmianie uległy warunki gospodarowania, gdyż kraje wstępujące musiały dostosować przepisy prawa do unijnych. Będąc częścią wspólnego rynku Polska musiała ujednoczyć polityki w zakresie poszczególnych rynków [Hardt 2007]. Zmiany dokonały się również w zakresie produkcji owczarskiej. W krajach UE od 1 stycznia 2002 r., zgodnie z Rozporządzeniem Rady nr

---

<sup>1</sup> Dr inż., ul. Nowoursynowska 166, 02-787 Warszawa, tel. (022) 5934238, e-mail: tomasz\_rokicki@sggw.pl

2529/2001, wprowadzono zryczałtowaną premię do owiec i kóz, czyli jednolitą płatność (dopłaty bezpośrednie) w wysokości 21 EUR na sztukę. W przypadku producentów sprzedających mleko owcze lub produkty z mleka owczego, płatność była obniżana do 16,8 EUR/sztukę [Klepacki 2005]. W dniu 26 czerwca 2003 r. w Luksemburgu ministrowie rolnictwa krajów Unii Europejskiej uzgodnili fundamentalną reformę Wspólnej Polityki Rolnej (WPR). Większość dotacji wypłacana miała być rolnikom niezależnie od wielkości bieżącej produkcji. Aby uniknąć zaniechania produkcji przez część rolników, państwa członkowskie mogły wypłacać część płatności w dotychczasowy sposób, tj. w powiązaniu z produkcją. Poszczególne elementy reformy wprowadzono w życie w latach 2004-07 [Ocena... 2003]. Zgodnie z reformą Wspólnej Polityki Rolnej w 2007 roku wszystkie kraje dawnej 15-tki musiały zlikwidować premie do zwierząt. Aby nie dopuścić do drastycznego spadku pogłowia owiec, UE wprowadziła inne dopłaty. Jednak nie są one związane z wielkością produkcji, czyli liczbą zwierząt utrzymywanych w gospodarstwie [Klepacki, Rokicki 2005]. Rezygnacja z jednolitej płatności na matkę w krajach „starej” UE miała sprzyjać poprawieniu konkurencyjności produkcji. Dla polskich producentów owiec, którzy nie otrzymywali tej płatności, takie działanie należało rozpatrywać pozytywnie. Ministerstwo Rolnictwa i Rozwoju Wsi w latach 2006-2009 musiało zdecydować, w jaki sposób system płatności będzie zbudowany. Istniała możliwość szczególnego wsparcia określonych upraw lub działalności produkcji zwierzęcej. Na początku XXI w. działalnością wymagającą wsparcia w Polsce była produkcja owiec [Rokicki 2006A].

W momencie wejścia do struktur UE gospodarstwa zajmujące się hodowlą owiec w Polsce otrzymywały dotację do owiec matek z krajowego Funduszu Postępu Biologicznego. W negocjacjach przedakcesyjnych ustalono, że takie dotacje mogłyby być utrzymywane maksymalnie przez 3 lata. Zniesienie dotacji krajowych dla polskich gospodarstw zajmujących się hodowlą owiec, mogło spowodować drastyczne zmniejszenie się opłacalności lub nawet nieopłacalność produkcji. Rozwiązaniem w takiej sytuacji było wprowadzenie tzw. płatności za ważenie jagniąt. Płatność taką w przeliczeniu na owcę matkę ostatecznie otrzymywał rolnik mający stado hodowlane. Warunkiem otrzymania płatności do sztuki było ważenie co najmniej 1 jagnięcia od matki. Procedura uzyskania środków z tego tytułu była dość zawiła. Dodatkowo rolnicy posiadający użytki zielone i posiadający przeżuwacze mogli ubiegać się o tzw. płatność paszową w ramach płatności bezpośrednich [Rokicki 2008].

Dokładne określenie sytuacji ekonomicznej gospodarstw zajmujących się hodowlą owiec po integracji z Unią Europejską wymaga przeanalizowania zarówno polityki, jak i przychodów i kosztów w produkcji owczarskiej. W pracy wykorzystane zostały materiały mające różne źródła pochodzenia. Dane empiryczne do badań zostały zebrane w gospodarstwach zajmujących się hodowlą owiec w województwie podlaskim. Na ich podstawie została obliczona nadwyżka bezpośrednia. Posłużono się także danymi statystyki masowej do ukazania tendencji występującej w rolnictwie i czynników wpływających pośrednio na produkcję owczarską. Materiały przedstawiono metodą tabelaryczno-opisową oraz z wykorzystaniem metody graficznej, tj. wykresów.

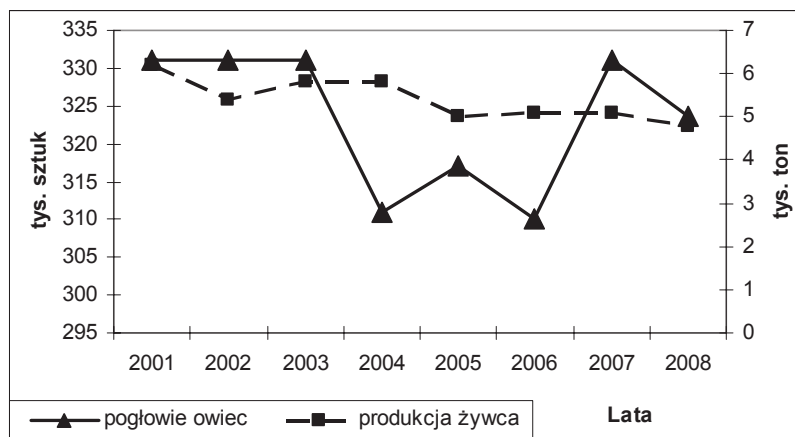
## **Znaczenie produkcji owczarskiej w Polsce**

Znaczenie gospodarcze zwierząt użytkowych związane jest z popytem na pozyskiwane od nich produkty, a więc zależy od koniunktury. Owce mogą być źródłem wielu

potrzebnych w gospodarstwie domowym surowców takich jak wełna, skóry, mięso, mleko, a także nawozów o bardzo wysokiej wartości. Duże znaczenie owczarstwa wynikało dawniej głównie z tego, że owca dostarczała takich surowców odzieżowych jak wełna oraz skóry [Aleksander 1999].

Produkcja owczarska w Polsce przeżywała chwile świetności w latach 70. i 80. XX wieku. Po roku 1986 najpierw powoli, a w pierwszej połowie lat 90. wręcz lawinowo pogłowie owiec zmniejszało się. Zapotrzebowanie na wełnę zgłaszane ze strony przemysłu włókienniczego stopniowo spadało. Tendencja taka występowała na wszystkich najważniejszych rynkach światowych. Zmniejszenie się zapotrzebowania na wełnę spowodowało nagromadzenie się dużych jej nadwyżek u głównych eksporterów oraz obniżenie cen wełny. Polska wełna nie miała szans w konkurencji z tańszym i lepszym jakościowo surowcem z krajów, które mają znacznie korzystniejsze warunki do jej produkcji (Australia, Nowa Zelandia). Główną przyczyną znaczącego spadku pogłowia owiec w kraju był import tańszej wełny z Australii. Owczarstwo w Polsce natrafiło też na silną barierę popytu w zakresie mięsa jagnięcego i baraniego, gdyż nie było tradycji w spożywaniu tego rodzaju mięsa. O polskiej produkcji owczarskiej decydował głównie rynek zagraniczny, w tym możliwości eksportu jagniąt rzeźnych na rynek Unii Europejskiej, gdzie ceny żywca i mięsa jagnięcego były najwyższe na świecie [Klepacki 2005].

Pogłowie owiec zmniejszało się aż do 2001 r., gdy liczba owiec wyniosła 331 tys. sztuk, czyli zaledwie 6,8% stanu z 1986 r. W kolejnych latach pogłowie owiec utrzymywało się na poziomie 310-330 tys. sztuk (rys. 1), w tym około 200 tys. szt. stanowiły maciorki jednoroczne i starsze. W momencie zahamowania spadku pogłowia w 2001 r. nastąpiła stabilizacja produkcji żywca jagnięcego na poziomie około 5-6 tys. ton/rok.



Rys. 1. Pogłowie owiec i produkcja żywca jagnięcego w Polsce w latach 2001-2008

Fig. 1. Sheep population and lamb meat production in Poland in years 2001-2008

Źródło: Roczniki Statystyczne GUS z lat 2002-2008.

Przeistawienie się produkcji owczarskiej na użytkowanie mięsne spowodowało zmiany w liczebności i strukturze rasowej owiec [Klepacki i Rokicki 2005]. Oprócz wymienionego

kierunku wzrastała rola alternatywnych sposobów użytkowania owiec. Zwierzęta te mogą być wykorzystane do pielęgnacji krajobrazu poprzez wypas nieużytków i gruntów ugorowanych, zapewnienie opieki nad terenami parków krajobrazowych i rezerwatów przyrodniczych. Kolejne sposoby użytkowania to pielęgnacja wydm, budowli wodnych oraz wypas na obiektach sportowych (nartostrady i skocznie) [Hodowla... 2003; Niżnikowski 2005; Weiss i in. 2000].

Członkostwo w UE pozwala na korzystanie z funduszy przeznaczonych na różne cele. W ramach Planu Rozwoju Obszarów Wiejskich (PROW) w latach 2007-2013 realizowane są cele, priorytety i zadania na rzecz zrównoważonego rozwoju obszarów wiejskich, który przewiduje m.in. wspieranie przedsięwzięć rolnośrodowiskowych i poprawę dobrostanu zwierząt (tzw. Program Rolnośrodowiskowy). W ramach tego działania wdrażany jest pakiet związany z zachowaniem lokalnych ras zwierząt gospodarskich zagrożonych wyginieciem, w tym trzynastu ras owiec. Płatność za pakiet „Ochrona zasobów genetycznych zwierząt gospodarskich” w przypadku owiec wynosi 320 zł/matkę rocznie [Dobrzyńska i in. 2004; Ministerstwo... 2009].

### **Czynniki wpływające na sytuację ekonomiczną**

Produkcja owczarska w Polsce na początku XXI wieku jest często gałęzią uzupełniającą w stosunku do innych prowadzonych w gospodarstwie, a skala produkcji zależy przede wszystkim od zasobów pasz objętościowych. Biorąc pod uwagę ten czynnik najtaniej jest hodować owce w obszarach górskich. Ta działalność jest jednak prowadzona na terenie całego kraju. Na Podlasiu wykorzystuje się trwale użytki zielone na glebach klasy V i VI. W Wielkopolsce, gdzie dominuje gospodarka polowa, owce doskonale wykorzystują pasze uboczne z produkcji np. buraków cukrowych. Istnieje wiele systemów i technologii produkcji [Borys 2006]. Czynniki środowiska dla rozwoju produkcji owczarskiej nie są więc ograniczające.

Dla osiągnięcia opłacalności produkcji owczarskiej na początku XXI w. należy utrzymywać zdecydowanie liczniejsze stado mateczne niż w latach 80. i pierwszej połowie lat 90. Opłacalność chowu jest uzależniona od wielu czynników, z których do najważniejszych należą [Klepacki 2005; Rokicki 2004]:

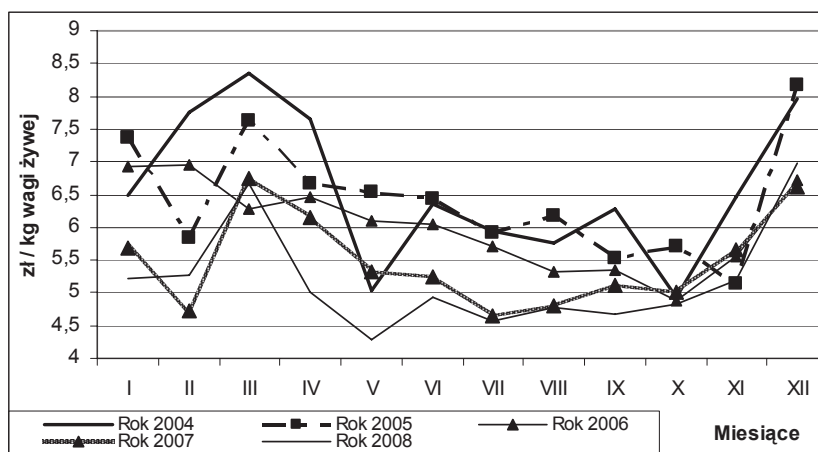
- pogłowie owiec,
- plenność owiec oraz użytkowość rozplodowa,
- wielkość stada matecznego,
- genotyp i kierunek użytkowania stada matecznego,
- rodzaj i wartość paszy,
- waga sprzedawanych jagniąt,
- metoda tuczu, zużycie paszy na przyrost masy ciała,
- dotacja z budżetu krajowego lub inne formy wsparcia.

Przedstawione w wykazie czynniki można podzielić na zależne od rolnika oraz na niezależne od rolnika. Do pierwszej grupy można zaliczyć wskaźniki użytkowości rozplodowej, wielkość stada matecznego, utrzymywaną rasę owiec, metodę tuczu. Do drugiej grupy przypisano dotacje i wsparcie budżetowe, ceny jagniąt (co pośrednio wpływa na wagę sprzedawanych jagniąt) i ceny środków do produkcji.

Stan pogłowia owiec został przedstawiony powyżej. Niewielka liczebność owiec na poziomie 300 tys. sztuk jest czynnikiem niesprzyjającym z jednej strony wysokiej

produkcji mięsa jagnięcego, a z drugiej strony znaczeniu danej produkcji w porównaniu np. z produkcją żywca wieprzowego czy drobiowego. Czynnikiem zależnym od rolnika są wskaźniki użytkowości rozplodowej i częstotliwość wykotów. W przypadku owiec wskaźniki rozrodu w Polsce są bardzo niskie. Średnio od jednej matki odchowuje się 1,1-1,3 jagniąt [Hodowla... 2004]. W naszych warunkach owce są zwierzętami, które „dają” jagnięta raz w roku, w przypadku niektórych ras 3 razy w ciągu dwóch lat (jednak wówczas owce wymagają wyższych nakładów na paszę). Dużego znaczenia nabiera rasa hodowanych owiec, która wpływa m.in. na tempo przyrostu masy ciała u jagniąt. Przykładowo w odniesieniu do ras mięsnych jakość mięsa jest wyższa [Klepcki 2005].

Koszty pasz w produkcji owczarskiej stanowią nawet ponad 80% wszystkich kosztów bezpośrednich. Ważne są więc ilość pobranej paszy w tuczu oraz wykorzystanie paszy na przyrost masy ciała. W związku z otrzymywaniem jagniąt od owcy raz w ciągu roku ważne jest uzyskanie jak największej ceny za sprzedane jagnięta. Rolnicy dokonują kalkulacji, czy bardziej opłacalna jest sprzedaż jagniąt w wadze 13-16 kg, czy też tucze do wagi 22-30 kg lub 31-40 kg. Dłuższe przetrzymywanie pociąga za sobą wyższe koszty paszy. Wraz ze wzrostem wagi cena za kilogram ulega obniżeniu. Jagnięta są sprzedawane w Polsce w przeważającej większości w wadze żywej [Klepcki 2005].



Rys. 2. Ceny skupu jagniąt w Polsce w latach 2004-2008

Fig. 2. Lamb prices in Poland in years 2004-2008

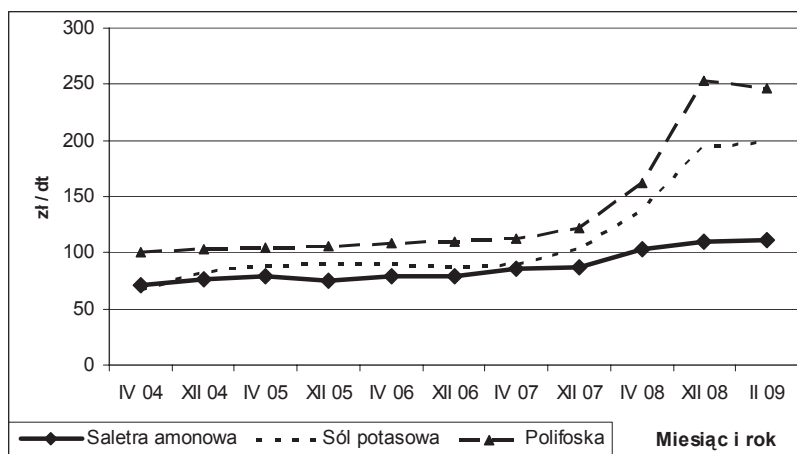
Źródło: GUS, IERiGŻ-PIB.

Metoda tuczu ma wpływ na tempo wzrostu jagniąt i jakość uzyskiwanego produktu, a także nakłady ponoszone na żywienie. Wyróżnia się trzy metody tuczu: intensywny, średniointensywny i przedłużony. W tuczu intensywnym dąży się do jak najszybszego osiągnięcia pożądanej wagi przez jagnię. Tucz przedłużony związany jest z przedłużeniem przebywania jagnięcia z matką oraz z żywieniem jagniąt paszami objętościowymi. Metoda tuczu średniointensywnego jest pośrednia. Na wybór metody tuczu wpływa organizacja produkcji i posiadana baza paszowa. Obecnie ponad 50% przychodów z produkcji owczarskiej pochodzi ze sprzedaży owiec i jagniąt na mięso. Wprowadzane są rasy mięsne

oraz stosuje się odpowiednie schematy krzyżowania w celu uzyskania jagniąt o jak najlepszym potencjale wzrostu oraz wysokiej jakości mięsa [Klepacki 2005].

Ważnym czynnikiem wpływającym na sytuację ekonomiczną gospodarstw jest cena uzyskiwana za jagnięta. Jest ona zróżnicowana w zależności od okresu sprzedaży i od kursu euro. Na początku XXI w. ponad 65% jagniąt było sprzedawanych na rynki krajów Unii Europejskiej (Włochy, Niemcy, Francja, Belgia). Ceny w skupie podlegały sezonowym wahaniom (rys. 2), najwyższe były w okresie świąt Wielkanocy i Bożego Narodzenia. W latach 2007-2008 ceny jagniąt znacznie się obniżyły. Przyczyną mogło być umacnianie się złotego w stosunku do euro.

W przypadku produkcji pasz we własnym zakresie ważne są ceny zużywanych środków produkcji. W latach 2004-2008 nastąpił duży wzrost cen środków do produkcji. Ceny nawozów mineralnych wzrosły znacząco, szczególnie w 2007 roku (rys. 3). Od momentu akcesji Polski do UE do końca 2008 r. nastąpił wzrost cen saletry amonowej o 56%, polifoski o 146%, a soli potasowej aż o 195%. Podobne tendencje występowały w odniesieniu do środków ochrony roślin (rys. 4). Skala wzrostu nie była już tak duża, gdyż cena Chwastoxu wzrosła o 15%, a Roundapu o 101% w ciągu czterech lat. Trzeba też wspomnieć o wzroście cen oleju napędowego. Jednak w odniesieniu do tego środka produkcji zmiany cen związane były z sytuacją na światowych rynkach paliwowych. Występowały więc znaczne wahania.



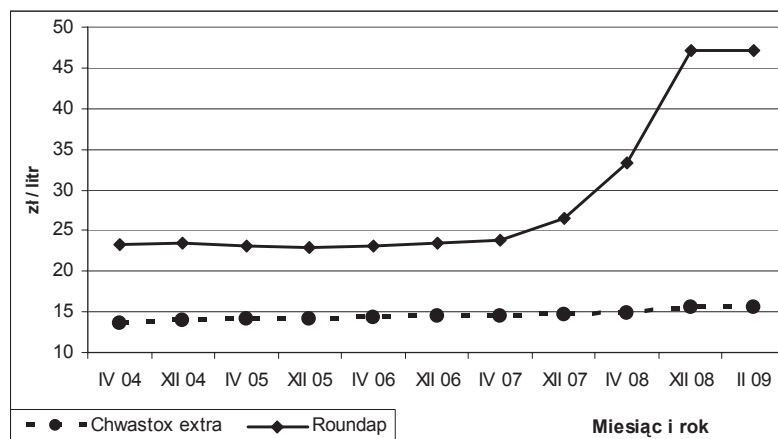
Rys. 3. Ceny podstawowych nawozów mineralnych w latach 2004-2008

Fig. 3. Prices of fertilizer in years 2004-2008

Źródło: IERiGŻ-PIB.

Dotacje są formą bezzwrotnego finansowego wsparcia. O zmianach w sposobie wsparcia wspomniano powyżej. W momencie wejścia do struktur UE gospodarstwa zajmujące się hodowlą owiec w Polsce otrzymywały dotację na owcę matkę, w zależności od charakteru stada, od 50 do 120 zł. Po zniesieniu takiego sposobu wsparcia od 2008 roku wprowadzono tzw. płatność za wążenie jagniąt. Wysokość tej płatności była niższa, wynosiła w zależności od charakteru stada od 46,73 zł do 79,44 zł na owcę matkę. Po

potrąceniu prowizji pobieranych przez Związek Hodowców Owiec rolnik otrzymywał odpowiednio 29,53 i 49,80 zł.



Rys. 4. Ceny środków ochrony roślin w latach 2004-2008

Fig. 4. Means of plant protection prices in years 2004-2008

Źródło: IERiGŻ-PIB.

## Nadwyżka bezpośrednia w produkcji owczarskiej

Opłacalność dla różnych działalności rolniczych może być porównywana za pomocą kalkulacji nadwyżki bezpośredniej. W tej technice liczenia uwzględnia się uzyskane przychody z produkcji i poniesione koszty bezpośrednie. W przypadku produkcji owczarskiej można obliczyć nadwyżkę dla sztuki strukturalnej, przez którą rozumie się owcę matkę z odpowiednim przychówkiem innych grup zwierząt. Wielkość przychówku ustalana jest w oparciu o obrót stada.

Na podstawie przeprowadzonych badań w latach 2003-2008 na terenie województwa podlaskiego ustalono, że przychody pochodziły ze sprzedaży jagniąt, wełny, wybrakowanych owiec oraz z dotacji z Funduszu Postępu Biologicznego, a od 2008 r. z płatności za ważenie jagniąt i płatności paszowej. Wśród kosztów bezpośrednich znaczny udział przypadają na koszty pasz treściwych i objętościowych. Koszty pasz objętościowych stanowiły 35-42% kosztów bezpośrednich, natomiast koszty pasz treściwych 37-45%, w zależności od charakteru stada. W żywieniu stosowano takie pasze jak sianokiszonka, kiszonka z kukurydzy, a w okresie letnim zielonka. Udział pozostałych kosztów wynosił od kilkunastu do nawet 28 procent. W tej grupie kosztów liczone wydatki na opłaty z tytułu obsługi przez Związek Hodowców Owiec, zakup leków i usług weterynaryjne. Koszty pośrednie są trudne do ustalenia, ale na podstawie przeprowadzonych badań określono, że stanowiły one od 30 do 40% kosztów ogółem. Do tej grupy kosztów zalicza się koszty materiałów pędnych i smarów, napraw i konserwacji maszyn, najmu siły roboczej, podatku rolnego i podatku od powierzchni mieszkalnej, energii elektrycznej, opłat na KRUS itp.

W latach 2003-2004 nadwyżka bezpośrednia z produkcji owczarskiej była uzależniona od charakteru stada (tab. 1). W przypadku stad zarodowych poziom wsparcia krajowego był wyższy niż w stadach reprodukcyjnych. Stada zarodowe musiały dodatkowo odchowywać tryki przeznaczone do rozplodu. Opłacalność produkcji owczarskiej w 2004 r. była wyższa niż w roku 2003. Wpływ na taką sytuację miał m.in. wysoki kurs euro, co było ważne w przypadku sprzedaży jagniąt na rynki Włoch i Niemiec. W pierwszym roku członkostwa w UE zauważono więc polepszenie się sytuacji gospodarstw zajmujących się hodowlą owiec. W następnym roku poziom nadwyżki był już znacznie niższy, a w 2008 r. najniższy z spośród badanych lat. Taką prawidłowość zauważono w przypadku wszystkich rodzajów stad. W 2008 roku nadwyżka bezpośrednia wystąpiła tylko w stadach zarodowych i dodatkowo w stadzie utrzymującym owce rasy zachowawczej. Autor nie przeprowadził badań w stadach reprodukcyjnych i towarowych (użytkowych i nie otrzymujących dotacji) za rok 2008. Zdecydowanie najwyższą nadwyżkę na 1 sztukę strukturalną w 2008 r. osiągnięto w stadzie zachowawczym, w którym stawka płatności rolnośrodowiskowych na matkę wynosiła 320 zł.

Nadwyżka na 1 ha GPP (główniej powierzchni paszowej) została obliczona w oparciu o wymagany obszar UR potrzebny do wyżywienia 1 sztuki strukturalnej. Tak obliczona nadwyżka może być porównywana z nadwyżkami w działalnościach produkcji roślinnej. Prawidłowości były podobne, jak w przypadku nadwyżki na 1 sztukę strukturalną. Integracja z UE przyniosła poprawę sytuacji ekonomicznej, ale główny wpływ na to miał wysoki kurs euro w tym czasie. W 2008 roku jedynie w przypadku stada utrzymującego owce ras zachowawczych poziom nadwyżki przekroczył tysiąc złotych.

Tabela. 1. Poziom nadwyżki bezpośredniej z produkcji owczarskiej w latach 2003-2008

Table. 1. Level of direct surplus in sheep production in years 2003-2008

Nadwyżka bezpośrednia, kierunek produkcji	Rok			
	2003	2004	2005	2008
1. Nadwyżka bezpośrednia na 1 sztukę strukturalną, zł/szt				
a) owce linii hodowlanej ojcowskiej	125,35	137,80	97,52	88,57
b) owce linii hodowlanej matecznej w stadzie zarodowym	115,25	128,70	96,38	84,98
c) owce hodowlane w stadzie reprodukcyjnym	79,40	94,15	68,88	-
d) owce w stadzie użytkowym	69,40	82,05	63,88	-
e) owce bez dotacji	42,90	57,55	46,38	-
f) owce w stadzie zachowawczym	-	-	-	276,98
2. Nadwyżka bezpośrednia na 1 ha GPP, zł/ha				
a) owce linii hodowlanej ojcowskiej	1 139,55	1 252,73	886,55	805,18
b) owce linii hodowlanej matecznej w stadzie zarodowym	1 047,73	1 170,00	876,18	772,56
c) owce hodowlane w stadzie reprodukcyjnym	721,82	855,00	626,18	-
d) owce w stadzie użytkowym	630,91	745,91	580,73	-
e) owce bez dotacji	390,00	523,18	421,64	-
f) owce w stadzie zachowawczym	-	-	-	3 462,25

Źródło: wyniki badań własnych.

Porównanie efektów osiągniętych w okresie bezpośrednio przedakcesyjnym i kilku lat po akcesji pozwala ocenić wpływ integracji na opłacalność produkcji owczarskiej, i wpływ



na sytuację gospodarstw zajmujących się hodowlą owiec. Zmniejszający się poziom nadwyżki świadczyć może o pogorszeniu się tej sytuacji. Utrzymujące się na podobnym poziomie ceny jagniąt, malejąca wielkość wsparcia oraz rosnące koszty produkcji potwierdzają tę prawidłowość.

## **Przyszłość produkcji owczarskiej w Polsce**

Przyszłość produkcji owczarskiej powinna być związana z właściwym zagospodarowaniem najważniejszego produktu otrzymywanego od owiec, tj. mięsa jagnięcego, które należy do droższych rodzajów mięs i wymagających dłuższego czasu przyrządzenia. Główną przeszkodą jest tu brak odpowiednio zorganizowanej struktury rynku. W produkcji owczarskiej problemem jest niewątpliwie duże rozdrobnienie producentów i wytwarzanie niejednakowego (niestandardowego) surowca. Wydaje się jednak, że najważniejszym czynnikiem warunkującym rozwój produkcji owczarskiej w Polsce jest zainteresowanie mięsem jagnięcym społeczeństwa polskiego. Przy chłonnym rynku krajowym produkcja musiałaby nawet wzrosnąć. Sprzedaż krajowa wiązałaby się z mniejszymi kosztami i mniejszą liczbą pośredników [Rokicki 2006 b].

Szczególną uwagę należy zwrócić na promocję mięsa jagnięcego w Polsce. Na początku XXI wieku ciągle niewielu Polaków wie o szczególnych, prozdrowotnych właściwościach mięsa jagnięcego. Szeroko przeprowadzona akcja reklamowa w środkach masowego przekazu przyniosłaby pożądane efekty w postaci zmiany nastawienia konsumentów. Do rozwoju produkcji owczarskiej mogłyby się przyczynić też różnego rodzaju formy wsparcia rządowego. Wśród innych możliwości można wymienić tworzenie grup producenckich, przetwarzanie surowców i sprzedaż gotowych już wyrobów, czy też prowadzenie działalności agroturystycznej. Nie ulega jednak wątpliwości, że decydujący wpływ na przyszłość produkcji owczarskiej w Polsce będzie miała sytuacja ekonomiczna rolników, a ta jest warunkowana spadającą opłacalnością produkcji owczarskiej [Klepacki i Rokicki 2005].

## **Wnioski**

1. Produkcja owczarska w Polsce w XXI wieku straciła na znaczeniu. Głównym produktem uzyskiwanym od owiec stało się mięso, zaś produkcja wełny ma znaczenie marginalne.
2. Członkostwo Polski w UE związane było z rezygnacją z dotychczasowego sposobu wsparcia produkcji owczarskiej z budżetu krajowego na rzecz niższych dopłat paszowych.
3. Po integracji z UE ceny jagniąt utrzymywały się na podobnym poziomie, zaś koszty produkcji znacznie wzrosły.
4. Opłacalność produkcji owczarskiej systematycznie zmniejszała się, co oznacza pogorszenie się sytuacji ekonomicznej gospodarstw zajmujących się hodowlą owiec.
5. Sytuacja ekonomiczna gospodarstw owczarskich będzie uzależniona w przyszłości od promocji jagnięciny i powstania sprawnego wewnętrznego rynku mięsa jagnięcego.

## Literatura

- Aleksander E. [1999]: Wełny na rynku głównych producentów. [W:] Alternatywne kierunki wykorzystania krajowego pogłowa owiec. Fundacja „Rozwój SGGW”, Warszawa.
- Borys B. [2006]: Unowocześnienie technologii produkcji owczarskiej jako czynnik wzrostu pogłowa oraz rozwoju rynku produktów owczych. [W:] Technologie produkcji owczarskiej. Polskie Towarzystwo Zootechniczne, Warszawa.
- Dobrzyńska N., Jobda M., Lisowska A., Liro A., Szemplińska M. [2004]: Przewodnik po krajowym programie rolnośrodowiskowym. MRiRW, Warszawa.
- Hardt Ł. [2007]: Wartość dodana Wspólnej Polityki Rolnej dla Unii Europejskiej. [W:] Społeczno-ekonomiczne aspekty rozwoju polskiej wsi. Bład M., Klepacka-Kołodziejka D. (red.). IRWiR PAN i Europejski Fundusz Rozwoju Wsi Polskiej, Warszawa.
- Hodowla i chów owiec. [2003]. R. Niżnikowski (red.). Wydawnictwo SGGW, Warszawa.
- Hodowla owiec i kóz w Polsce w 2004 roku. [2005]. Polski Związek Owczarski, Warszawa.
- Klepacki B. [2005]: Prowadzenie efektywnych gospodarstw owczarskich po przystąpieniu Polski do Unii Europejskiej. [W:] Poradnik dla producentów jagniąt rzeźnych. Niżnikowski R. (red.). Twigger, Warszawa.
- Klepacki B., Rokicki T. [2005]: Produkcja owiec szansą zwiększenia dochodów dla gospodarstw rolnych. *Wiś Jutra* 11(87).
- Klepacki B., Rokicki T. [2006]: Produkcja owczarska jako element zrównoważonego rozwoju obszarów wiejskich. *Zeszyty Naukowe Akademii Rolniczej we Wrocławiu* 540.
- Ministerstwa Rolnictwa i Rozwoju Wsi. [Tryb dostępu:] [www.minrol.gov.pl](http://www.minrol.gov.pl). [Data odczytu: 26.05.2009].
- Niżnikowski R. [2005]: Ochrona środowiska i pielęgnacja krajobrazu. [W:] Poradnik dla producentów jagniąt rzeźnych. Niżnikowski R. (red.). Twigger, Warszawa.
- Ocena reformy WPR uzgodnionej w Luksemburgu 26 czerwca 2003 r. z perspektywy Polski. [2003]. Sekcja Analiz Ekonomicznych Polityki Rolnej SAEPR/FAPA, Warszawa.
- Rokicki T. [2004]: Produkcja jagniąt szansą dla gospodarstw? *Top Agrar Polska* 7-8.
- Rokicki T. [2006A]: Owczarska polityka. *Farmer* 22.
- Rokicki T. [2006B]: Produkcja a handel zagraniczny mięsem jagnięcym w Polsce. *Rzeźnik Polski* 8/85.
- Rokicki T. [2008]: Produkcja owczarska jako szansa gospodarstw z przewagą trwałych użytków zielonych. *Wiś Jutra* 11(124).
- Weiss J., Paleta W., Strack K.E., Granz S. [2000]: Tierproduktion, 12 neubearbeitete Auflage. Parey Buchverlag, Berlin.