

Karolina Pawlak¹
Walenty Poczta²
Joanna Średzińska³

Katedra Ekonomii i Polityki Gospodarczej w Agrobiznesie
Uniwersytet Przyrodniczy
Poznań

Perspektywy rozwoju handlu zagranicznego produktami mięsnymi w Polsce i Unii Europejskiej

Prospects of growth in foreign trade in meat products in Poland and the European Union

Abstract. Growth prospects of foreign trade in meat products in Poland and the European Union are presented in the paper. Four scenarios considering different scale of the world agricultural trade liberalization were analysed. *Global Trade Analysis Project* (GTAP), a computable general trade equilibrium model, was used to make some trade forecasts.

Key words: export, import, meat products, Poland, the European Union, intra-EU trade, extra-EU trade

Synopsis. W opracowaniu przedstawiono możliwe scenariusze rozwoju handlu zagranicznego produktami mięsnymi w Polsce i Unii Europejskiej do 2015 roku. Analizę symulacyjną zrealizowano w czterech wariantach różniących się skalą liberalizacji dostępu do światowych rynków rolnych. W wyniku badań określono perspektywy rozwoju polskiego handlu zagranicznego mięsem, podrobami i przetworami mięsnymi oraz pozycję Polski w wewnątrzspółnotowym handlu produktami mięsnymi, jak również możliwości rozwoju wymiany handlowej artykułami mięsnymi UE z krajami trzecimi. W analizie wykorzystano matematyczny model równowagi ogólnej *Global Trade Analysis Project* (GTAP).

Słowa kluczowe: eksport, import, produkty mięsne, Polska, Unia Europejska, handel wewnątrzspółnotowy, handel z krajami trzecimi

Wstęp

Sektor mięsny jest największym działem polskiej gospodarki żywnościowej. Jest głównym źródłem dochodów rolnictwa (około 40% produkcji towarowej) i największym działem przemysłu spożywczego (około 25% produkcji sprzedanej tego przemysłu) [Urban 2006]. Polska zajmuje także silną pozycję w sektorze mięsnym UE, plasując się na 5 miejscu pod względem wolumenu produkcji mięsa wśród 27 krajów Wspólnoty⁴.

Włączenie Polski do Jednolitego Rynku Europejskiego i przyjęcie zasad Wspólnej Polityki Handlowej spowodowało dynamiczny wzrost obrotów handlowych w sektorze rolno-spożywczym. W latach 2003-2007 wartość eksportu produktów rolno-żywnościowych z Polski podwoiła się z 5,2 mld euro do blisko 10,0 mld euro, a wartość importu wzrosła z 4,4 mld euro do blisko 8,0 mld euro [Polski... 2007 i 2008]. Szczególnie

¹ Dr, adres: ul. Wojska Polskiego 28, 60-637 Poznań, tel. (061) 8487576, email: pawlak@up.poznan.pl.

² Prof. dr hab., adres: ul. Wojska Polskiego 28, 60-637 Poznań, tel. (061) 8487114, email: poczta@up.poznan.pl.

³ Mgr, adres: ul. Wojska Polskiego 28, 60-637 Poznań, tel. (061) 8487576, email: sredzinska@up.poznan.pl

⁴ Dane za 2006 rok [FAOSTAT... 2008].

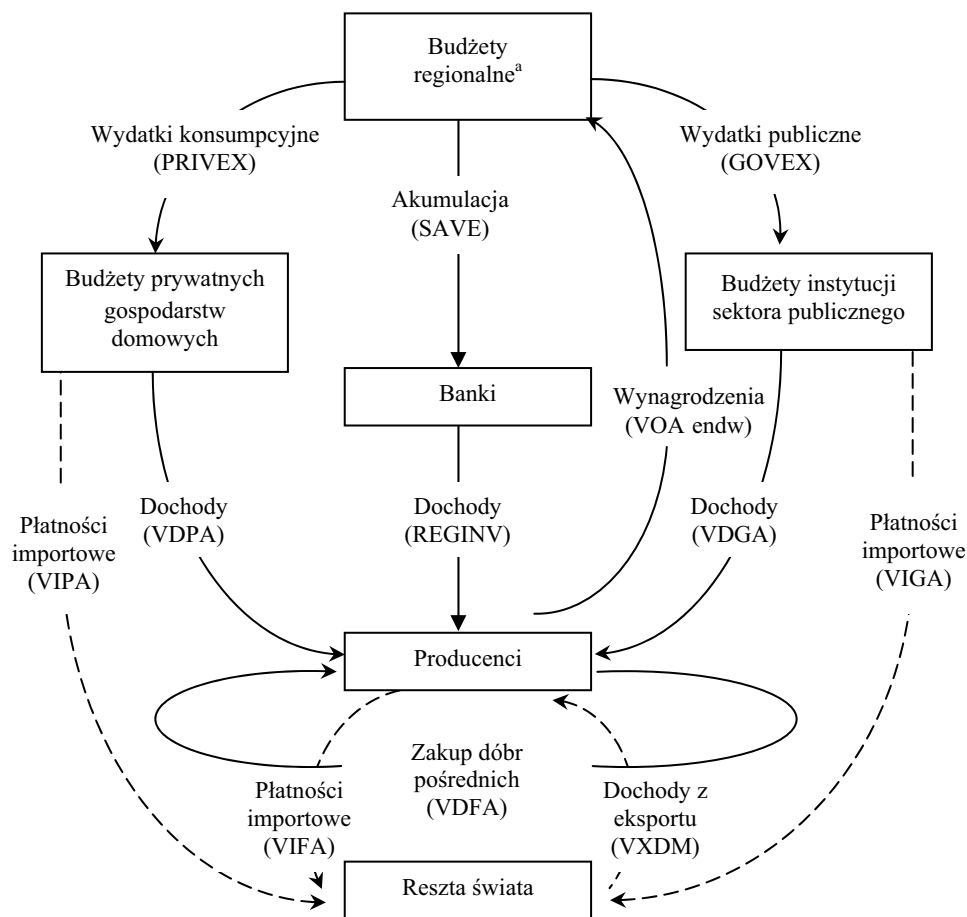
wysoką dynamikę wzrostu wymiany handlowej odnotowano w zakresie produktów pochodzenia zwierzęcego, w tym mięsa, podrobów i przetworów mięsnych. W analizowanym okresie wartość eksportu tej grupy asortymentowej zwiększyła się prawie 2,5-krotnie, a importu około 3-krotnie. W 2007 roku przychody z zagranicznej sprzedaży produktów mięsnych stanowiły niemal 18% eksportu artykułów rolnych i żywnościowych ogółem, a wydatki importowe pochłaniały około 9% całkowitych płatności z tytułu importu [Polski... 2008]. W najbliższych latach potencjał eksportowy i penetracja importowa sektora mięsnego w Polsce i pozostałych krajach UE zależą m.in. od stosowanego instrumentarium Wspólnej Polityki Rolnej, wielkości popytu na produkty mięsne oraz poziomu ich cen na rynkach UE i rynku światowym. Istotnym czynnikiem determinującym poziom i strukturę handlu artykułami mięsnymi może być również postępująca liberalizacja światowych obrotów rolnych. Stąd, celem artykułu jest określenie możliwości rozwoju wymiany handlowej produktami mięsnymi w Polsce i UE w warunkach przewidywanej redukcji taryf celnych i subsydiów eksportowych oraz jej braku. Badania zrealizowano na trzech płaszczyznach, określono perspektywy rozwoju polskiego handlu zagranicznego mięsem, podrobami i przetworami mięsnymi oraz pozycję Polski w wewnątrzspółnotowym handlu artykułami mięsnymi, jak również możliwości rozwoju wymiany handlowej produktami mięsnymi UE z krajami trzecimi.

Metoda badań

W badaniach wykorzystano matematyczny model równowagi ogólnej⁵ Global Trade Analysis Project (GTAP). Modele równowagi ogólnej są często stosowanym narzędziem dla pomiaru średnio- i długookresowych efektów integracji rynków i znoszenia utrudnień w handlu, bowiem jak dowodzi Sztadynger [1997] handel międzynarodowy nie może być opisany prostym modelem ze względu na złożoność mechanizmów, jakie w nim występują, m.in. ze względu na nakładanie się decyzji konsumpcyjnych i produkcyjnych. Wykorzystany w analizie model GTAP został zbudowany w 1992 roku przez Hertela [Global... 1997] i od tej pory jest sukcesywnie rozwijany. Baza danych modelu obejmuje 87 regionów charakteryzujących się strukturą gospodarki otwartej (rys. 1) oraz 57 sektorów (grup produktów lub produktów) gospodarek krajowych⁶.

⁵ Istotą modeli równowagi ogólnej jest przesłanka, że w długim okresie gospodarka rozwija się w wyniku stałych dostosowań popytu i podaży, które odbywają się w wyniku zmian struktury swobodnie kształtujących się cen produktów i czynników produkcji, informujących konsumentów o kosztach produkcji poszczególnych dóbr i usług, oraz zmuszających producentów do zgodnej z decyzjami konsumentów alokacji czynników produkcji [Devarajan i Go 1998; Robinson i Roland-Holst 1988].

⁶ Zob. przewodnik [Global... 2006]. W analizie wykorzystano autorską agregację grup produktów i krajów świata. Wyróżniono następujące kategorie produktów: zboża, owoce i warzywa, nasiona oleistych, oleje i tłuszcze roślinne, cukier, mięso, podroby i przetwory mięsne, produkty mleczarskie, pozostałe surowce roślinne, pozostałe nieprzetworzone produkty pochodzenia zwierzęcego, pozostałe produkty żywnościowe, pozostałe produkty i usługi. Komponenty składowe wyróżnionych grup produktów przyjęto za GTAP Data Base 6.0. Agregację krajów świata sprowadzono do trzech grup, tj.: Polski, pozostałych krajów UE (UE-26) oraz pozostałych krajów świata.



Rys. 1. Model gospodarki otwartej bez interwencji państwa

Fig. 1. Multiregion open economy without government intervention

Objaśnienia: a – suma budżetów prywatnych gospodarstw domowych i instytucji sektora publicznego w regionie objętym bazą danych GTAP; w nawiasach podano oryginalne oznaczenia (ang.) stosowane w modelu GTAP; linie ciągłe dotyczą cyrkulacji w gospodarce zamkniętej, kreskowane natomiast oznaczają przepływy związane z otwarciem gospodarki.

Źródło: opracowanie własne na podstawie pracy Hertela i Tsigasa [1997].

Funkcja zagregowanego popytu w regionie o gospodarce zamkniętej, a więc niepowiązanej z gospodarką światową strumieniami wymiany handlowej, składa się z trzech elementów składowych: wydatków konsumpcyjnych gospodarstw domowych (PRIVEX), wydatków publicznych (GOVEX) oraz oszczędności (SAVE) (rys. 1). Jedynek źródłem dochodów dla gospodarstw domowych jest wynagrodzenie za udostępniane środki produkcji i usługi świadczone na rzecz producentów (VOA endw). Przedsiębiorstwa wytwarzają dobra finalne ze środków produkcji i usług oferowanych przez gospodarstwa domowe oraz z dóbr pośrednich nabywanych od innych producentów (VDFA). Następnie

sprzedają je, zaspokajając zarówno popyt konsumpcyjny, jak i inwestycyjny gospodarstw domowych i instytucji sektora publicznego (VDPA, VDGA, REGINV), i czerpią z tego tytułu dochody. W modelu gospodarki otwartej, gospodarka krajowa nawiązuje wymianę handlową, w związku z czym w strukturze modelu pojawiają się partnerzy handlowi, będący źródłem importu dla gospodarki krajowej, a jednocześnie rynkiem zbytu dla wytwarzanych w niej towarów oraz usług i źródłem wpływów z eksportu (VXDM). Całkowite płatności z tytułu zakupów importowych (konsumpcyjnych i inwestycyjnych) pochodzą z trzech źródeł: krajowych gospodarstw domowych (VIPA), instytucji sektora publicznego (VIGA) oraz producentów (VIFA).

Tabela 1. Ludność, PKB, produkcja podstawowych artykułów rolnych oraz produktywność zasobów ziemi i pracy w rolnictwie w Polsce, krajach UE-26 i pozostałych krajach świata w 2006 roku oraz prognoza na lata 2010 i 2015
Table 1. Population, GDP, production of major agricultural products in Poland, the EU-26 and the rest of the world in 2006 and prospects for 2010 and 2015

Wielkość badana	Jednostka	Rok				
		2006	2010	2015	2010	2015
		wielkości bezwzględne			2006=100	
Polska						
Ludność	mln osób	38,1	38,4	38,1	100,7	100,0
PKB	mld USD	338,7	418,0	495,9	123,4	146,4
Zboża	mln ton	21,8	26,4	28,4	121,1	130,3
Nasiona oleistych	mln ton	1,7	1,7	1,7	100,0	100,0
Mięso	mln ton	3,5	3,6	3,8	102,9	108,6
Mleko	mln ton	12,0	12,1	12,1	100,7	100,7
Produktywność ziemi	tys. USD/osobę	1,3	1,4	1,5	107,4	117,8
Produktywność pracy	tys. USD/osobę	10,7	11,0	11,5	103,6	108,4
Pozostałe kraje UE						
Ludność	mln osób	453,6	453,7	455,2	100,0	100,4
PKB	mld USD	14 203,0	16 268,5	18 698,3	114,5	131,7
Zboża	mln ton	220,8	264,0	271,5	119,6	123,0
Nasiona oleistych	mln ton	18,4	28,7	32,9	156,0	178,8
Mięso	mln ton	38,6	38,9	39,4	100,8	102,1
Mleko	mln ton	135,5	136,5	136,1	100,7	100,5
Produktywność ziemi	tys. USD/osobę	2,3	2,4	2,6	104,5	110,5
Produktywność pracy	tys. USD/osobę	36,6	43,5	56,1	118,9	153,1
Pozostałe kraje świata						
Ludność	mln osób	6 101,1	6 361,8	6 737,2	104,3	110,4
PKB	mld USD	33 920,2	38 978,2	46 218,1	114,9	136,3
Zboża	mln ton	1 978,5	1 897,1	2 026,4	95,9	102,4
Nasiona oleistych	mln ton	272,2	291,5	328,1	107,1	120,5
Mięso	mln ton	230,8	240,1	256,8	104,0	111,3
Mleko	mln ton	506,3	516,6	566,9	102,0	112,0

Źródło: [Agriculture... 2008; FAPRI... 2008; Prospects... 2007; Rocznik... 2007; World... 2002; FAOSTAT... 2008; Tabela... 2008; Data... 2008], obliczenia własne.

Wykorzystanie modelu w celu prognozowania rozwoju wymiany handlowej polega na budowie scenariuszy symulacyjnych i określeniu wpływu symulowanych zmiennych egzogenicznych na wielkość importu i eksportu określonych produktów (grup produktów lub sektorów gospodarek krajowych). Przystępując do realizacji zamierzenia badawczego sformułowano scenariusze symulacyjne, w których za zmienne egzogeniczne obrano: liczbę ludności, wielkość PKB i wolumen produkcji podstawowych artykułów rolnych w Polsce, pozostałych krajach UE (UE-26) i pozostałych krajach świata, produktywność zasobów ziemi i pracy w rolnictwie polskim i krajów UE-26 (tabela 1) oraz wysokość taryf celnych i subsydiów eksportowych w światowym handlu rolnym.

W zakresie liberalizacji wymiany zagranicznej symulacje przeprowadzono w czterech wariantach, różniących się stopniem redukcji taryf celnych. W wariantcie pierwszym przyjęto redukcję stawek celnych wynikającą z propozycji Komisji Europejskiej z 28 października 2005 roku. Ponieważ oferta ta jest dość silnie kwestionowana przez pozostałych partnerów w WTO, uważających, że zawarte w niej koncesje nie są wystarczające, w wariantach drugim i trzecim założono wyższy poziom redukcji taryf, postulowany odpowiednio przez grupę krajów G-20⁷ i USA. Zastosowano pasmową formułę redukcji stawek celnych⁸, przewidującą, że wszystkie taryfy, w zależności od wysokości, mają być podzielone na cztery pasma redukcyjne. Do każdego z tych pasm ma być zastosowany inny współczynnik redukcji, tym większy, im wyższy jest poziom taryf celnych [Giziński, Lewandowska, Babuchowski 2006]. Jeśli chodzi o redukcję subsydiów eksportowych, we wszystkich trzech wariantach przyjęto całkowite zniesienie wszystkich dotacji w eksporcie żywności. Za okres implementacji postanowień liberalizacyjnych przyjęto lata 2009-2013. Czwarty wariant symulacji opierał się na założeniu braku dalszej liberalizacji światowego handlu rolnego.

Symulacje zrealizowano w perspektywie krótko- i średniookresowej, dotyczącej odpowiednio sytuacji w roku 2010 i 2015. Ekstrapolację wartości obrotów handlowych wykonano metodą estymacji nieliniowej Gragg'a⁹. Ponieważ walutą modelu jest dolar amerykański, a aktualna baza danych GTAP skonstruowana została w oparciu o kurs walutowy z 2001 roku, kiedy to, w przeciwieństwie do sytuacji obecnej, dolar był walutą silniejszą niż euro, analizowane wartości eksportu i importu wynikające z modelu GTAP poddano korekcie uwzględniającej strukturę geograficzną obrotów oraz kształtowanie się wzajemnego kursu wymiennego euro w stosunku do dolara.

Scenariusze rozwoju handlu produktami mięsnymi

⁷ Do grupy G-20 WTO należą: Argentyna, Boliwia, Brazylia, Chile, Chiny, Kuba, Egipt, Gwatemala, Indie, Indonezja, Meksyk, Nigeria, Pakistan, Paragwaj, Filipiny, Republika Południowej Afryki, Tanzania, Tajlandia, Wenezuela, Zimbabwe.

⁸ Redukcje dotyczą stawek Klauzuli Największego Uprzywilejowania (KNU). W procesie implementacji zobowiązań redukcyjnych członkowie WTO będą mogli skorzystać z prawa wprowadzenia mniejszej, niż wynikająca z pasmowej formuły redukcyjnej, redukcji ceł na tzw. „towary wrażliwe”. Z uwagi na brak list towarów wrażliwych, w analizie pominięto tą kwestię.

⁹ Estymacja nieliniowa stanowi ogólną procedurę dopasowania, która służy do oszacowania dowolnego rodzaju zależności między zmienną zależną (lub objaśnianą) a zmiennymi niezależnymi. Błędy szacunków wykonanych przy użyciu takich metod są mniejsze niż w przypadku estymacji liniowej.

Z wykonanych symulacji wynika, że w latach 2006-2010 wpływy z eksportu mięsa, podrobów i przetworów mięsnych z Polski mogą się zwiększyć od około 40%, w warunkach implementacji koncesji liberalizacyjnych zgłaszanych na forum WTO przez USA (wariant 3), do 60%, przy wstrzymaniu dalszych dążeń do liberalizacji obrotów rolnych (wariant 4), osiągając odpowiednio wartość 2,5-2,9 mld USD. W tym samym czasie można się również spodziewać wzrostu wartości importu tej grupy produktów w granicach od 50% do 70%, w przypadku nasilenia tendencji liberalizacyjnych w światowym handlu rolnym (wariant 1-3), lub o niespełna 20%, przy założeniu braku dalszej redukcji taryf celnych (wariant 4) (tabela 2). Wartości importu tej grupy asortymentowej oscylowałyby wówczas w przedziale od 876 mln USD, przy wdrożeniu scenariusza liberalizacji zgodnie z propozycją USA, do 604 mln USD, przy kontynuacji obecnych warunków dostępu do rynków rolnych.

Tabela 2. Polski handel zagraniczny mięsem, podrobami i przetworami mięsnymi w 2006 roku oraz prognoza na lata 2010 i 2015

Table 2. Polish foreign trade in meat, edible meat offal and meat preparations in 2006 and prospects for 2010 and 2015

Element bilansu	Rok					
	2006	2010	2015	2010	2015	
	mln USD			2006=100		2010=100
Wariant 1 - Propozycja Komisji Europejskiej z 28.10.2005						
Eksport	1 785,7	2 647,5	3 200,6	148,3	179,2	120,9
Import	511,9	762,0	604,7	148,9	118,1	79,4
Saldo	1 273,8	1 885,5	2 595,9	148,0	203,8	137,7
Wariant 2 - Propozycja krajów G-20						
Eksport	1 785,7	2 577,1	3 059,6	144,3	171,3	118,7
Import	511,9	813,9	652,2	159,0	127,4	80,1
Saldo	1 273,8	1 763,2	2 407,3	138,4	189,0	136,5
Wariant 3 - Propozycja USA						
Eksport	1 785,7	2 498,7	2 914,3	139,9	163,2	116,6
Import	511,9	875,6	707,7	171,1	138,2	80,8
Saldo	1 273,8	1 623,0	2 206,6	127,4	173,2	136,0
Wariant 4 - Brak dalszej liberalizacji						
Eksport	1 785,7	2 875,6	3 768,1	161,0	211,0	131,0
Import	511,9	603,8	457,1	117,9	89,3	75,7
Saldo	1 273,8	2 271,9	3 311,0	178,4	259,9	145,7

Źródło: [Polski... 2007]; Tabela... 2008], symulacje GTAP i obliczenia własne.

Porównując uzyskane wyniki wariantu 4 symulacji z rezultatami handlu produktami mięsnymi za 2007 rok¹⁰, można stwierdzić, że konwergencja cen w Polsce i pozostałych krajach UE oraz relatywnie silna pozycja złotego na rynku walutowym mogą spowodować obniżenie konkurencyjności cenowej eksportowanych z Polski produktów, a tym samym wygasanie dynamiki wzrostu ich zagranicznej sprzedaży. Z drugiej strony, jeśli utrzymają się lub wzrosną ceny tych artykułów na rynkach UE i rynku światowym, w najbliższych latach może nastąpić ograniczenie importu analizowanych grup towarowych. Zważywszy na wielkość krajowego potencjału produkcyjnego i relatywnie wysoki stopień samowystarczalności w zakresie produktów mięsnych, można w tej sytuacji oczekiwać wzrostu wykorzystania rodzimej produkcji w zaspokajaniu popytu na rynku wewnętrznym.

Wyhamowanie tendencji rozwojowej w eksporcie mięsa, podrobów i przetworów mięsnych z Polski można również wytłumaczyć oczekiwaną redukcją przewag kosztowo-cenowych wykorzystywanych w handlu wewnątrzspółnotowym¹¹, a determinowanych niską opłatą pracy i niskimi cenami ziemi, oraz, w przypadku wariantów zakładających postępującą liberalizację światowego handlu rolnego (wariant 1-3), wzrostem konkurencji ze strony producentów spoza UE.

Ponadto, z badań ankietowych przeprowadzonych w 2006 roku na zlecenie IERiGŻ-PIB wynika, że według przedsiębiorstw przetwórstwa mięsnego głównymi barierami rozwoju eksportu wewnątrz UE są zmienny kurs euro i aprecjacja złotego, skomplikowane procedury administracyjne, konkurencja ze strony „szarej strefy” oraz zmienne i niejasne regulacje prawne. W eksporcie do krajów trzecich wskazuje się natomiast na duże ryzyko handlowe i finansowe zawieranych transakcji, politykę ochrony rynków wschodnich, wygórowane wymagania jakościowe oraz trudny dostęp do subwencji eksportowych [Judzińska, Szczegółska i Szczepaniak 2007].

W perspektywie średniookresowej (do 2015 roku) można spodziewać się dalszego wzrostu wartości eksportu mięsa, podrobów i przetworów mięsnych, aczkolwiek mniej dynamicznie niż w latach 2006-2010, oraz zmniejszenia wydatków importowych w granicach od 20%, w przypadku postępującej liberalizacji handlu rolnego (wariant 1-3), do 25%, w sytuacji zaniechania dalszych dążeń w tym kierunku, w stosunku do 2010 roku (tabela 2). W konsekwencji można przewidywać, że w latach 2006-2015 dodatnie saldo obrotów handlowych sektora mięsnego powinno ulegać systematycznej poprawie. W 2015 roku może ono oscylować w przedziale 2,2-2,6 mld USD w warunkach zmniejszenia poziomu ochrony celnej rynków rolnych lub osiągnąć wartość 3,3 mld USD, przy wstrzymaniu procesów liberalizacji w światowym handlu rolnym.

Mimo znacznego wzrostu wartości obrotów handlowych produktami mięsnymi, odnotowanego w latach 2003-2007, Polska nie należy do największych eksporterów produktów mięsnych w UE. W 2006 roku udział eksportu artykułów mięsnych z Polski stanowił 4% eksportu wewnątrzspółnotowego, a odsetek importu tych produktów do

¹⁰ Wartość eksportu produktów mięsnych w 2007 roku wyniosła blisko 1,8 mld euro (2,4 mld USD), a importu około 700 mln euro (935 mln USD) [Polski... 2008].

¹¹ Obecnie przewagi te są większe na poziomie przetwórstwa niż produkcji żywca. O ile przetwory z mięsa czerwonego są o blisko 50%, a przetwory drobiowe o ponad 40% tańsze w Polsce niż w Niemczech, ceny żywca wieprzowego, drobiowego i wołowego są w Polsce odpowiednio o około 10%, 30% i 25% niższe niż w Niemczech. Redukcja tych przewag będzie skutkiem wyrównywania różnic w jakości oferowanych produktów oraz niwelowania dysproporcji w poziomie kosztów produkcji i dochodów rolników w poszczególnych krajach członkowskich UE [Drożdż i Szczegółska 2006; Szczegółska 2006].

Polski w całkowitym imporcie wewnątrzspółnotowym wynosił niespełna 3%¹² (tabela 3). Wraz z przewidywanym do 2010 roku wzrostem wartości polskiego handlu zagranicznego artykułami mięsnymi można spodziewać się umocnienia pozycji Polski w handlu wewnątrzspółnotowym¹³. W roku 2010 udział eksportu artykułów mięsnych z Polski do UE może wynieść od niemal 7,5%, w przypadku braku dalszej liberalizacji światowego handlu rolnego (wariant 4), do 9-10%, przy założeniu postępującej liberalizacji dostępu do rynku (warianty 1-3) (tabela 3). Do roku 2015 odsetek ten może się zwiększyć nawet do 12-15% (tabela 3). Symulacje według GTAP wskazują bowiem, że zarówno w perspektywie krótko-, jak i średniookresowej, rosnącym wartościom eksportu produktów mięsnych z Polski, towarzyszyć mogą malejące wartości eksportu tej grupy asortymentowej w ramach UE. Import wyrobów mięsnych z UE do Polski może się z kolei ukształtować w granicach 3,7-4,6% importu wewnątrzspółnotowego w 2010 roku i 3,0-3,8% w 2015 roku (tabela 3). Na podstawie wykonanych prognoz można stwierdzić, że zmniejszenie znaczenia Polski w imporcie wewnątrzspółnotowym, przewidywane w 2015 roku, może wynikać z szybszego spadku wartości importu produktów mięsnych do Polski niż importu wewnątrzspółnotowego ogółem.

Tabela 3. Udział handlu produktami mięsnymi Polski z UE w handlu wewnątrzspółnotowym w 2006 roku oraz prognoza na lata 2010 i 2015, %

Table 3. Share of trade in meat products between Poland and the EU in intra-EU trade in 2006 and prospects for 2010 and 2015

Kierunek handlu	Rok		
	2006	2010	2015
Wariant 1 - Propozycja Komisji Europejskiej z 28.10.2005			
Eksport	4,0	9,2	14,1
Import	2,9	4,4	3,5
Wariant 2 - Propozycja krajów G-20			
Eksport	4,0	9,5	14,5
Import	2,9	4,5	3,6
Wariant 3 - Propozycja USA			
Eksport	4,0	9,8	15,0
Import	2,9	4,6	3,8
Wariant 4 - Brak dalszej liberalizacji			
Eksport	4,0	7,4	12,0
Import	2,9	3,7	3,0

Źródło: [Polski... 2007; Tabela... 2008; Agricultural... 2008] symulacje według GTAP i obliczenia własne.

¹² Analizie poddano wartości eksportu i importu mięsa i żywca rzeźnego w ekwiwalencie mięsa w wadze poubojowej.

¹³ Dla uproszczenia przyjęto, że udział krajów UE w strukturze polskiego eksportu i importu produktów mięsnych w latach 2010 i 2015 kształtować się będzie na poziomie z roku 2007, tj. odpowiednio 91% i 87% [Polski... 2008].

Jeśli chodzi o handel UE z krajami trzecimi, obliczenia symulacyjne wskazują, że w latach 2006-2010 może nastąpić spadek wartości eksportu mięsa, podrobów i przetworów mięsnych na rynki poza UE w granicach od 20% do 30%, w warunkach implementacji nowego porozumienia rolnego (wariant 1-3), lub jej stabilizacja na poziomie zbliżonym do 2006 roku, przy wstrzymaniu dalszych procesów liberalizacyjnych w handlu rolnym (wariant 4) (tabela 4). Przychody z tytułu eksportu na rynki pozaunijne wyniosłyby wówczas odpowiednio 4,2-4,6 mld USD, w sytuacji redukcji taryf celnych i zniesienia subsydiów eksportowych, oraz ponad 5,7 mld USD, w razie zaniechania dążeń do liberalizacji światowych obrotów rolnych. W okresie 2010-2015 malejąca tendencja wartości eksportu z UE do krajów trzecich może być kontynuowana. Wykonane prognozy dowodzą, że w perspektywie do 2010 roku obniżenie poziomu ochrony celnej rynku wewnętrznego UE może spowodować wzrost importu produktów mięsnych spoza Wspólnoty o około 3-12%, tj. do 5,8-6,3 mld USD (wariant 1-3), a brak zmian w tym zakresie doprowadzić do niewielkiego, nieprzekraczającego 5%, spadku importu (wariant 4). W kolejnych latach poziom wydatków importowych na artykuły mięsne sprowadzane spoza UE może się zmniejszać, niezależnie od stanu zaawansowania procesów liberalizacyjnych w handlu rolnym.

Tabela 4. Handel mięsem, podrobami i przetworami mięsnymi UE z krajami trzecimi w 2006 roku oraz prognoza na lata 2010 i 2015

Table 4. Extra-EU trade in meat, edible meat offal and meat preparations in 2006 and prospects for 2010 and 2015

Kierunek handlu	Rok					
	2006	2010	2015	2010	2015	
	mln USD			2006=100	2010=100	
Wariant 1 - Propozycja Komisji Europejskiej z 28.10.2005						
Eksport	5 804,0	4 609,3	4 397,4	79,4	75,8	95,4
Import	5 609,5	5 790,5	5 598,1	103,2	99,8	96,7
Saldo	194,5	-1 181,2	-1 200,7	x	x	x
Wariant 2 - Propozycja krajów G-20						
Eksport	5 804,0	4 406,6	4 144,4	75,9	71,4	94,0
Import	5 609,5	5 999,1	5 854,3	106,9	104,4	97,6
Saldo	194,5	-1 592,4	-1 709,9	x	x	x
Wariant 3 - Propozycja USA						
Eksport	5 804,0	4 188,4	3 885,0	72,2	66,9	92,8
Import	5 609,5	6 259,3	6 165,4	111,6	109,9	98,5
Saldo	194,5	-2 070,9	-2 280,4	x	x	x
Wariant 4 - Brak dalszej liberalizacji						
Eksport	5 804,0	5 743,4	5 644,8	99,0	97,3	98,3
Import	5 609,5	5 299,6	4 933,5	94,5	87,9	93,1
Saldo	194,5	443,7	711,3	228,1	365,7	160,3

Źródło: [Agricultural... 2008], symulacje według GTAP i obliczenia własne.

Z powyższego wynika, że w przypadku wdrożenia nowych koncesji liberalizacyjnych UE może stać się importerem netto produktów mięsnych, a wartość deficytu notowanego w relacjach z krajami trzecimi wraz z upływem czasu może się pogłębiać (tabela 4). Utrzymanie status quo w zakresie warunków dostępu do rynku może zaś przyczynić się do systematycznej poprawy salda obrotów handlowych produktami mięsnymi UE z krajami trzecimi.

Zarówno w przypadku Polski, jak i krajów UE, na wyższe wartości eksportu, niższe importu, a w konsekwencji korzystniejszy wynik bilansu handlowego w sektorze mięsnym, wskazuje wariant 4 symulacji, opierający się na założeniu braku dalszej liberalizacji wymiany zagranicznej (tabele 2 i 4). Można zatem stwierdzić, że obniżenie poziomu ochrony rynku wewnętrznego UE, którego integralną częścią jest rynek polski, prowadzi do powiększania importu artykułów mięsnych, a redukcja subsydiów eksportowych wywoływać spadek opłacalności eksportu na rynki o niskich cenach.

Podsumowanie

Na podstawie wykonanych analiz można skonstatować, że impuls jaki dało do rozwoju wymiany handlowej włączenie Polski w obszar Jednolitego Rynku Europejskiego i przyjęcie zasad Wspólnej Polityki Handlowej UE powoli wygasa. W latach 2006-2015 można się jeszcze spodziewać wzrostu wartości eksportu mięsa, podrobów i przetworów mięsnych z Polski, jednak tempo tego wzrostu będzie najprawdopodobniej maleć. Należy podkreślić, że wraz ze wzrostem wartości eksportu artykułów mięsnych z Polski powinna umacniać się także jej pozycja w eksporcie wewnątrzspółnotowym. Wartość importu produktów mięsnych do Polski, po wzroście przewidywanym w perspektywie krótkookresowej, do 2015 roku może ulec zmniejszeniu nawet o 20-25% w porównaniu do 2010 roku. Tym samym może nastąpić spadek znaczenia Polski jako odbiorcy artykułów mięsnych w ramach UE.

Nasilenie tendencji liberalizacyjnych w światowym handlu rolnym może prowadzić do utraty części rynku przez rolników i przetwórców z Polski i UE, a w rezultacie powodować obniżenie wartości eksportu i wzrost wartości importu produktów mięsnych. Można więc wnioskować, że liberalizacja wymiany gospodarczej z zagranicą wzmacnia presję konkurencyjną ze strony krajów o niskich kosztach wytwarzania i zwiększa intensywność konkurencji zarówno na rynku krajowym, jak i międzynarodowym. Należy jednak podkreślić, że do 2015 roku Polska powinna pozostać eksporterem netto artykułów mięsnych. Skutki redukcji taryf celnych i zniesienia subsydiów eksportowych mogą być dużo bardziej dotkliwe dla pozostałych krajów UE. Implementacja nowego porozumienia rolnego może bowiem prowadzić do wykreowania rosnącego deficytu w handlu produktami mięsnymi UE z krajami trzecimi.

Literatura

- Agricultural trade statistics. [2008]. Tryb dostępu: http://ec.europa.eu/agriculture/agrista/index_en.htm. Data odczytu: 6.06.2008.
- Agriculture in the European Union. Statistical and economic information 2007. [2008]. European Union, Directorate-General for Agriculture and Rural Development, Bruksela-Luksemburg.

- Data & Statistics, GDP and GNI. [2008]. Tryb dostępu: <http://web.worldbank.org/>. Data odczytu: kwiecień 2008.
- Devarajan S., Go D. S. [1998]: The simplest dynamic general equilibrium model of an open economy. *Journal of Policy Modeling*, tom 20, nr 6.
- Drożdż J., Szczególska M. [2006]: Stan przewag cenowych na rynku wybranych produktów przetwórstwa spożywczego. [W:] Ocena zmian konkurencyjności polskich producentów żywności po wejściu do UE. I. Szczepaniak (red.). Raport PW nr 37, IERiGŻ-PIB, Warszawa.
- FAOSTAT Database Collections 2008. [2008]. Tryb dostępu: <http://www.fao.org>. Data odczytu: kwiecień 2008.
- FAPRI 2008 U.S. and World Agricultural Outlook. [2008]. FAPRI, Iowa State University, University of Missouri-Columbia.
- Giziński A., Lewandowska I., Babuchowski A. [2006]: Przyszłość polskiego rolnictwa w kontekście negocjacji rolnych w ramach Światowej Organizacji Handlu (WTO). Ministerstwo Rolnictwa i Rozwoju Wsi, Departament Unii Europejskiej i Współpracy Międzynarodowej, Warszawa.
- Global Trade Analysis. Modeling and Applications. [1997]. T. W. Hertel (red.). Cambridge University Press, Cambridge.
- Global Trade, Assistance and Production: the GTAP 6 Data Base. [2006]. B. V. Dimaranan (red.). Center for Global Trade Analysis, Purdue University.
- Hertel T. W., Tsigas M. E. [1997]: Structure of GTAP. [W:] Global Trade Analysis. Modeling and Applications. T. W. Hertel (red.). Cambridge University Press, Cambridge.
- Judzińska A., Szczególska M., Szczepaniak I. [2007]: Ocena konkurencyjności głównych sektorów gospodarki żywnościowej. Raport PW nr 63, IERiGŻ-PIB, Warszawa.
- Polski handel zagraniczny artykułami rolno-spożywczymi w 2006 roku. [2007]. FAMMU/FAPA, Warszawa.
- Polski handel zagraniczny artykułami rolno-spożywczymi w 2007 roku. [2008]. FAMMU/FAPA, Warszawa.
- Prospects for agricultural markets and income in the European Union 2007-2014. [2007]. European Commission, Directorate-General for Agriculture and Rural Development, Bruksela-Luksemburg.
- Robinson S., Roland-Holst D. W. [1988]: Macroeconomic structure and computable general equilibrium models. *Journal of Policy Modeling*, tom 10, nr 3.
- Rocznik statystyczny rolnictwa i obszarów wiejskich. [2007]. GUS, Warszawa.
- Szczególska M. [2006]: Stan przewag cenowych na rynku podstawowych produktów rolnictwa. [W:] Ocena zmian konkurencyjności polskich producentów żywności po wejściu do UE. I. Szczepaniak (red.). Raport PW nr 37, IERiGŻ-PIB, Warszawa.
- Sztaudynger J. J. [1997]: Ekonometryczne modelowanie produkcji, wymiany zagranicznej i zadłużenia. Wydawnictwo Uniwersytetu Łódzkiego, Łódź.
- Tabela średnich rocznych kursów walut NBP. [2008]. Tryb dostępu: <http://www.nbp.pl>. Data odczytu: 22.04.2008.
- Urban R. [2006]: Raport o stanie i perspektywach rozwoju sektora mięsnego w Polsce. [W:] Raport o stanie i perspektywach przemysłu rolno-żywnościowego. Rada Gospodarki Żywnościowej przy Ministrze Rolnictwa i Rozwoju Wsi, Warszawa 2006.
- World Agriculture: towards 2015/2030. Summary report. [2002]. FAO, Rzym.