

Justyna Kalińska¹

Zakład Ogólnej Ekonomiki

Instytut Ekonomiki Rolnictwa i Gospodarki Żywnościowej – PIB

Warszawa

Wpływ zmiany systemu płatności bezpośrednich na wyniki rolnictwa w wybranych krajach Unii Europejskiej²

Influence of changing payments scheme on performance of agriculture in selected EU member states

Abstract. Presented are some results of investigation of the structure of direct payments schemes in the EU member states, their influence on agricultural output and on entrepreneur income. For that purpose results of economic accounts for agriculture (EAA) were used.

Key words: decoupling, SPS (Single Payment Scheme), Economics Account for Agriculture.

Synopsis. Przedstawiono strukturę płatności bezpośrednich w wybranych krajach UE, oraz ich wpływ na wartość produkcji rolniczej i wielkość dochodu rolniczego. Podjęto próbę analizy skutków zmiany systemu dla Polski. Analizę oparto na wynikach makroekonomicznych pochodzących z Rachunków Ekonomicznych dla Rolnictwa.

Słowa kluczowe: decoupling, SPS (Single Payment Scheme), Rachunki Ekonomiczne dla Rolnictwa.

Wprowadzenie

Ideą ostatnich zmian polityki rolnej w krajach Unii Europejskiej³, jak również na świecie⁴, jest oddzielenie płatności bezpośrednich od wielkości i struktury produkcji rolnej (*decoupling*). Tym samym w nowym systemie jednolitej płatności (ang. SPS, *Single Payment Scheme*) dotychczasowe płatności bezpośrednie, przysługujące do określonych rodzajów produkcji rolniczej⁵, zostały zastąpione jednolitą płatnością na gospodarstwo bądź jednolitą płatnością regionalną⁶. W zmienionym systemie wysokość kwoty płatności jest określana na podstawie dopłat bezpośrednich otrzymywanych przez gospodarstwo w

¹ ul. Świętokrzyska 20, 00 – 002 Warszawa, tel. 022 5054402, e – mail: kalinska@ierigz.waw.pl.

² Praca została wykonana w ramach zadania badawczego *Analiza wyników ekonomicznych polskiego rolnictwa* będącego częścią Programu Wieloletniego 2005-2009 *Ekonomiczne i społeczne uwarunkowania rozwoju polskiej gospodarki żywnościowej po wstąpieniu Polski do Unii Europejskiej*.

³ Ostatnia reforma WPR w zakresie płatności bezpośrednich została uzgodniona w Luksemburgu w czerwcu 2003 r. Ustala ona zakres budżetowania na lata 2007-2013, a nowe zasady określa Rozporządzenie Rady WE nr 1782/2003 z 29 września 2003 r. ustanawiające wspólne zasady dla systemów wsparcia bezpośredniego w ramach wspólnej polityki rolnej i ustanawiające określone systemy wsparcia dla rolników.

⁴ Amerykańska Ustawa Rolnicza z 2002 r. określa nowe zasady „wsparcia dla farmerów”. Do 2002 roku rolnicy amerykańscy otrzymywali dopłaty według wielkości zbiorów zapisanych w kontraktach, obecnie płatności są obliczane na podstawie wielkości zbiorów historycznych, a nie aktualnej wielkości produkcji.

⁵ Przez płatność bezpośrednią należy rozumieć płatność uzupełniającą przysługującą do określonego rodzaju produkcji roślinnej, która jednocześnie jest płatnością obszarową. W niniejszym artykule nazwa płatność jest używana zamiennie z dotacją.

⁶ Aby otrzymać płatności SPS rolnicy muszą spełniać określone wymogi, a mianowicie utrzymywać ziemię w dobrej kulturze rolnej zgodnie z wymaganiami środowiska (GAEC) oraz przestrzegać standardów cross-compliance dotyczących ochrony środowiska, zdrowia roślin i zwierząt oraz dobrostanu zwierząt.

okresie 2000 – 2002, a płatność jest przyznawana na gospodarstwo⁷. W przypadku jednolitej płatności regionalnej obowiązuje stawka płatności na 1 ha UR gospodarstwa i jest jednakowa dla całego regionu⁸.

Państwa UE-5 mają obowiązek wdrożenia nowego systemu płatności w ciągu trzech lat (2004 – 2007), z możliwością wyboru systemu płatności na gospodarstwo bądź systemu mieszanego, będącego połączeniem płatności na gospodarstwo i płatności regionalnej.

System SPS daje rolnikom większą swobodę w podejmowaniu decyzji produkcyjnych. Dotychczas wybór produkcji rolniczej w dużej mierze był uzależniony od wysokości dopłat bezpośrednich, jakie można było uzyskać wytwarzając określone produkty rolnicze. Obecna zmiana systemu może korzystnie wpłynąć na decyzje rolników, które będą podejmowane w zależności od warunków rynkowych, a więc od ceny i zapotrzebowania na dany produkt [Krzyżanowska 2006]. Jednocześnie zmiana ta ma na celu poprawę stanu środowiska naturalnego oraz dobrostanu zwierząt i roślin poprzez obowiązek spełnienia wymogów tzw. cross-compliance.

Celem niniejszego artykułu jest ustalenie, czy zmiany w systemie płatności bezpośrednich miały wpływ na decyzje produkcyjne rolników, a zatem wyniki produkcji rolniczej oraz czy oddziałują na dochód. Podjęto również próbę określenia konsekwencji, jakie może mieć zmiana płatności bezpośrednich w krajach zachodnich na rynek produktów rolniczych w Polsce.

Analizą zostały objęte państwa UE, które jako pierwsze (w 2005 r.) rozpoczęły wdrażanie nowego systemu płatności bezpośrednich: Austria, Niemcy, Dania, Wielka Brytania, Irlandia, Belgia, Włochy, Luksemburg, Portugalia i Szwecja⁹. Analiza dotyczy lat 1995 – 2006.

Metoda opracowania

Badanie wykorzystuje wyniki makroekonomiczne, pochodzące z Rachunków Ekonomicznych dla Rolnictwa (RER)¹⁰. RER są rachunkami satelickimi do rachunków narodowych (RN) dla działu rolnictwo, a obowiązek ich sporządzania mają wszystkie kraje UE¹¹.

Ujednolicona w obrębie UE metodyka rachunków pozwala na dokonywanie porównań wartości produkcji i kategorii wynikowych sektora rolniczego pomiędzy państwami, a także umożliwia wykorzystywanie rachunków dla celów decyzyjnych WPR.

Wartość produkcji wytworzonej według RER obejmuje produkcję dóbr roślinnych i zwierzęcych, usługi rolnicze oraz drugorzędne działalności niewydzielone. W ostatniej z wymienionych kategorii uwzględnia się np. wartość przerabianego w gospodarstwie mleka

⁷ Ponieważ stawka płatności jest zależna od kwot wcześniej otrzymywanych dopłat oraz od powierzchni gospodarstwa, jednolita płatność na 1 ha jest różna dla każdego gospodarstwa [Kowalski 2006].

⁸ Płatność regionalna jest obliczana dla regionu i jednakowa dla wszystkich rolników. Jest to suma płatności otrzymywanych w danym regionie w okresie referencyjnym, podzielona przez liczbę hektarów uprawnionych do otrzymywania płatności.

⁹ W niniejszym opracowaniu wymienione powyżej państwa będą oznaczone jako UE-10.

¹⁰ Szczegółowa charakterystyka rachunków została przedstawiona w opracowaniu autorki [Kalińska 2006].

¹¹ Na mocy Rozporządzenia WE Nr 138/2004 Parlamentu Europejskiego i Rady Unii Europejskiej z dnia 5 grudnia 2003 r. dotyczącego rachunków ekonomicznych dla rolnictwa we Wspólnocie. Rozporządzenie to określa metodę i zakres rachunków.

np. na ser i masło, czy usługi agroturystyczne. Wyodrębnienie tych działalności z procesu produkcji jest niemożliwe z uwagi na ponoszone koszty wytworzenia.

Wartość produkcji w rachunkach jest wyrażana przy pomocy dwóch cen: producenta i bazowej. Cena producenta jest równa cenie sprzedaży produktów rolniczych, natomiast cena bazowa jest ceną producenta powiększoną o dopłaty i pomniejszoną o podatki od danego produktu rolnego.

Płatności bezpośrednie są rejestrowane w dwóch pozycjach: jako subwencje do produktów, które wiążą się z produkcją określonych dóbr i usług rolniczych oraz jako subwencje do produkcji wynikające z rodzaju prowadzonej działalności rolniczej.

W obliczeniach wykorzystano wyniki produkcji wyrażone w cenach bieżących i stałych, w odniesieniu do wybranych lat, i przedstawiono je graficznie w formie wykresów i tabel.

Struktura płatności bezpośrednich i jej zmiany

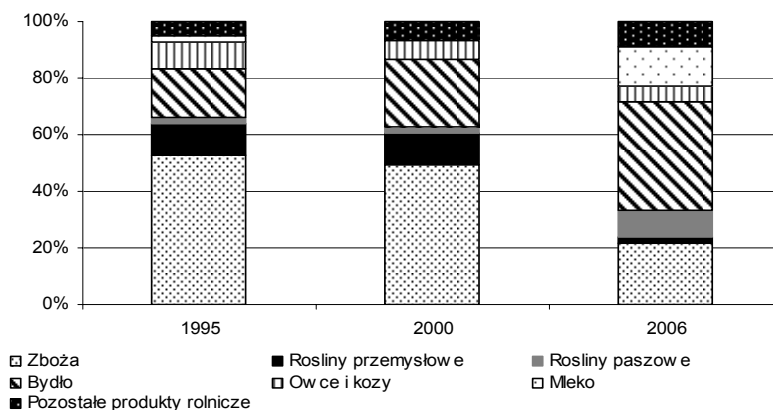
Płatności bezpośrednie w Unii Europejskiej zostały wprowadzone na początku lat 90-tych XX wieku, na skutek reformy McSharry'ego. Początkowo dopłatami zostały objęte podstawowe produkty rolnicze, a mianowicie zboża i wołowina. Wsparcie polegało na stopniowym obniżaniu cen gwarantowanych i jednoczesnym wprowadzaniu płatności bezpośrednich. Głównymi odbiorcami płatności były wówczas kraje wyspecjalizowane w wytwarzaniu dotowanych produktów (zboż i wołowiny) oraz państwa, w których prowadzenie gospodarstwa było utrudnione z uwagi na niekorzystne warunki gospodarowania [Floriańczyk 2003]. Zmiany te były kontynuowane w kolejnej reformie Agenda 2000. Zakres płatności bezpośrednich został wówczas rozszerzony o rośliny oleiste, wysokobiałkowe, ziemniaki do produkcji skrobi i mleko.

W 2004 r. w krajach UE w systemie standardowym istniało prawie 30 rodzajów płatności. Obejmowały one uprawy polowe: zboża, rośliny oleiste i wysokobiałkowe, len i konopie, ziemniaki przemysłowe, chmiel, tytoń i susz polowy, oraz zwierzęta i produkty zwierzęce: bydło, owce i mleko.

W celu zobrazowania zmian w strukturze płatności bezpośrednich w krajach, które wdrożyły SPS, na wykresie 1 została zaprezentowana struktura dopłat w latach 1995, 2000 oraz 2006. Lata te wyodrębniono na podstawie różnych okresów w finansowaniu WPR. W latach 90-ych poziom płatności bezpośrednich utrzymywał się na względnie stabilnym poziomie. 2000 r. to początek nowego okresu budżetowania, jaki określa Agenda 2000. Z kolei 2006 r. prezentuje strukturę płatności po reformie z Luksemburga (2003 r.).

Jak wspomniano, początkowo wsparciem w postaci dopłat bezpośrednich zostały objęte głównie zboża i wołowina. W przypadku zbóż udział w strukturze płatności bezpośrednich wyniósł ponad 50% i utrzymywał się na tak znaczącym poziomie przez okres kolejnych 15 lat. Zmiana systemu płatności spowodowała spadek udziału do około 20%. W nowym systemie płatności uzupełniające, oprócz obniżenia kwoty stawek, zostały przesunięte w kierunku produkcji zwierzęcej, a dokładnie rynku mięsa wołowego. W 1995 r. dopłaty do bydła stanowiły 17% w ogólnej kwocie płatności bezpośrednich, w 2000 udział ten wzrósł do 25% i w kolejnych latach nadal wzrastał, do poziomu 38% w 2006 r. Jednocześnie wprowadzono dopłaty do roślin paszowych, które dotychczas stanowiły niespełna 2% płatności, a po 2005 r. ich udział znacznie wzrósł do 10%. Nastąpiła także

zmiana w płatnościach do produkcji mleka. Od 2004 r. udział płatności do mleka systematycznie wzrastał i w 2006 r. wyniósł 14%.



* Na wykresie wyróżniono te produkty rolnicze, których wsparcie w postaci płatności bezpośrednich było znaczące. Kategoria „pozostałe” obejmuje resztę produktów, do których przysługiwały niższe kwoty płatności.
Źródło: Opracowanie własne na podstawie wyników rachunków ekonomicznych dla rolnictw, [Eurostat... 2007]

Rysunek 1. Struktura płatności bezpośrednich w UE-10*.

Figure 1. Structure of direct payments in EU-10.

Należy zaznaczyć, iż powyżej przedstawione zmiany dotyczą struktury płatności bezpośrednich. Wartościowo płatności uzupełniające do wszystkich produktów po 2005 r. uległy znacznej redukcji. W Belgii, Dani, Luksemburgu, Niemczech, Szwecji i Wielkiej Brytanii płatności do zbóż zostały całkowicie wyeliminowane.

Rysunek 2 przedstawia roczną dynamikę zmian płatności uzupełniających do produktów, które dotychczas były objęte największym wsparciem bezpośrednim. Jak wynika ze zgromadzonych danych, w 2005 r. w porównaniu z rokiem poprzednim niemal całkowicie wyeliminowano dopłaty uzupełniające do zbóż i znacznie ograniczono dopłaty do roślin przemysłowych. Znacząco zredukowano stawki płatności do bydła, o około 70%. Od 1999 r. kwota płatności przyznawana do mleka była bardzo zróżnicowana. W latach 2000 – 2001 oraz 2004 wystąpił istotny jej wzrost, a następnie miała miejsce silna redukcja tych płatności. Tak znaczące wahania wynikają z przekroczenia kwot produkcyjnych mleka w niektórych latach i nałożeniem kar na rolników, stąd spadki płatności do mleka.

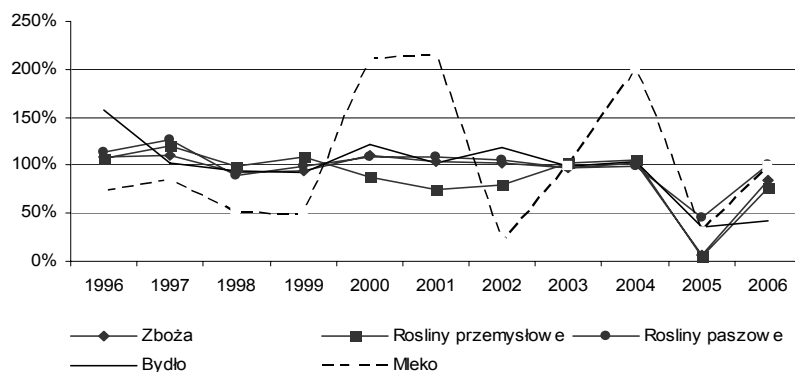
Udział subwencji w wartości produkcji i dochodzie rolniczym

Stopień uzależnienia wyniku finansowego gospodarstw rolnych od prowadzonej polityki UE w zakresie wsparcia dochodów rolniczych określa udział dopłat w wartości produkcji oraz dochodzie „przedsiębiorcy rolnego”¹².

Głównym zamierzeniem ostatniej reformy dotyczącej finansowania WPR była redukcja płatności bezpośrednich i wprowadzenie dopłat obszarowych, które są

¹² Dochód „przedsiębiorcy rolnego” jest ostatnią kategorią wynikową w RER. Jest to dochód rolniczy na poziomie makroekonomicznym, uzyskiwanym przez rolnictwo w danym roku.

niepowiązane z wielkością i strukturą prowadzonej produkcji. Zmiana systemu ma na celu dostosowanie produkcji dóbr rolniczych do popytu rynkowego.



Źródło: jak dla rysunku 1

Rysunek 2. Dynamika zmian płatności uzupełniających do wybranych produktów w UE-10 (rok poprzedni = 100)

Figure 2. Dynamics of changes of direct payments to products in EU-10 (preceding year = 100)

Jak wskazują dane zgromadzone w tabeli 1, udział płatności uzupełniających w wartości produkcji rolniczej znacznie obniżył się w dwóch ostatnich latach. W niektórych państwach, jak Niemcy czy Luksemburg, jest bliski zeru. W Niemczech wynika to z minimalizacji płatności do zbóż, które przed 2005 r. były głównym przedmiotem wsparcia i stanowiły ponad 60% płatności bezpośrednich. Podobnie w Luksemburgu, gdzie dopłaty przysługiwały głównie do zbóż i bydła. Wyższy udział dopłat uzupełniających niż średnia w UE-15 pozostaje w Austrii, Szwecji i Portugalii. Ten stan wynika z faktu, iż nie wszystkie płatności zostały jeszcze wyłączone, a także wskazuje na duże uzależnienie wartości produkcji od dopłat do produktów.

Kolejny wykres (rys. 3) przedstawia zmianę wolumenu¹³ produkcji wybranych produktów rolniczych. Od końca lat 90-tych następował spadek wolumenu produkcji zwierzęcej: bydła, owiec i kóz oraz mleka. Istotny ich spadek nastąpił w 2006 r., w przypadku produktów pochodzenia zwierzęcego wyniósł ponad 10%.

Podobnie kształtowała się wielkość produkcji roślinnej. Wielkość produkcji zbóż, roślin przemysłowych i paszowych stopniowo zmniejszała się do 2004 r. Zmniejszenie dopłat uzupełniających spowodowało spadek produkcji, głównie zbóż, o około 8%, a roślin przemysłowych o ponad 10% w 2006 r. Spadek produkcji wynikał również z obniżki cen oraz niekorzystnych warunków pogodowych, które znacznie obniżyły wielkość plonów.

W tabeli 2 zgromadzono dane na temat udziału dopłat¹⁴ w dochodzie rolniczym. Ich udział wskazuje na wysoki stopień uzależnienia dochodu osiąganego przez rolników od płatności bezpośrednich.

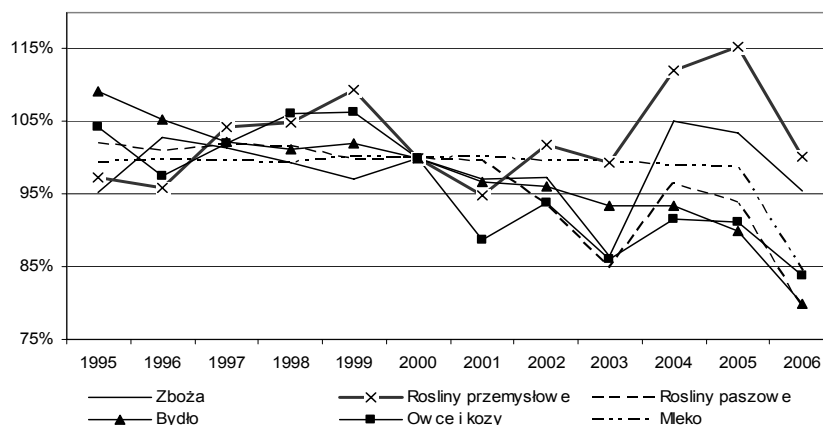
¹³ Wolumen przedstawia nie tylko ilościowe zmiany w wielkości produkcji, ale także jakościowe, tzn. zmiany jakie zaszły w strukturze produkcji (jak zmienił się udział poszczególnych dóbr w ilości wytwarzanej produkcji).

¹⁴ Do kwoty dopłat zostały tu wliczone nie tylko płatności przyznawane do określonych rodzajów roślin czy zwierząt, ale również inne wspierające działalność rolniczą, nie powiązane z produkcją, np.: płatności rolnośrodowiskowe, do gospodarstw niskotowarowych, ONW i inne.

Tabela 1. Udział płatności bezpośrednich w wartości produkcji rolniczej w wybranych państwach (%).
Table 1 Share of direct payments in the value of agricultural output in the EU member states (%).

Kraj	Rok											
	1995	1996	1997	1998	1999	2000	2001	2002	2003	2004	2005	2006
Austria	15,9	13,5	12,1	9,7	7,7	8,3	8,6	9,4	9,8	10,3	3,0	3,4
Irlandia	12,2	13,2	14,1	15,4	13,2	14,6	11,7	15,5	15,5	14,8	8,0	0,1
W. Brytania	10,9	14,2	14,6	15,2	15,1	14,9	12,8	13,9	13,	14,4	1,5	0,6
Szwecja	9,3	9,6	9,8	9,8	9,0	9,8	10,9	11,3	11,1	12,2	2,8	3,0
Niemcy	7,4	7,1	7,6	8,	8,1	9,1	8,8	9,2	9,8	10,1	0,0	0,0
Portugalia	7,4	7,1	6,	7,0	6,1	5,9	6,2	6,4	7,1	7,5	7,4	4,6
Dania	7,6	7,4	7,5	8,2	8,0	7,9	8,1	9,0	9,2	9,6	0,5	0,4
Włochy	4,7	6,5	7,4	6,6	6,4	6,5	6,3	6,4	6,6	6,4	3,5	1,8
Luksemburg	6,0	6,5	7,0	6,4	6,2	7,6	10,7	9,5	9,4	10,3	0,0	0,0
Belgia	3,4	4,0	3,7	3,9	6,1	4,4	5,5	6,2	5,1	5,7	2,4	0,8
UE-15	8,7	8,9	9,1	9,2	9,2	9,3	9,1	9,7	9,6	9,9	6,4	2,7
UE-25 *	-	-	-	8,5	8,6	8,7	8,3	9,0	9,0	9,6	6,3	3,0

* Kraje nowoprzyjęte opracowują RER od 1998 r. stąd dla UE-25 dostępne wyniki dla lat 1998 – 2006.
Źródło: jak dla rysunku 1



* Dynamika produkcji została obliczona dla wartości produkcji wyrażonej w cenach producenta w odniesieniu do roku 2000, aby uniknąć oddziaływania na wartość produkcji rocznych zmian cen i różnych kwot subwencji.
Źródło: jak dla rysunku 1

Rysunek 3. Dynamika wolumenu produkcji dotowanych produktów rolniczych w krajach UE-10 (ceny stałe 2000 r. =100)*.

Figure 3. Dynamics of volume of agricultural products in EU-10 (current price 2000 = 100)

W przypadku Danii, Niemiec, Szwecji, Austrii i Wielkiej Brytanii subwencje decydowały o opłacalności produkcji dotowanych dóbr rolniczych. Udział dopłat ogółem (do produktów i do produkcji) w dochodzie rolniczym tych państw przekraczał bądź był

bliski 100%. Wprowadzenie płatności na gospodarstwo nie zmieniło udziału dopłat, a jedynie nastąpiły przesunięcia, zmniejszył się udział dopłat bezpośrednich a zwiększył dopłat do produkcji¹⁵. Jednocześnie znacznie niższy udział dopłat w dochodzie rolniczym pozostał w Portugalii, Włoszech czy Belgii. W krajach tych niektóre z produktów nie były objęte dopłatami bezpośrednimi. Belgia z kolei charakteryzuje się wysoko intensywnym rolnictwem, które wytwarza efektywny dochód, dlatego też udział dopłat jest niższy niż w innych krajach i nie odgrywa on tak znaczącej roli w kształtowaniu dochodów rolników jak w przypadku np. Niemiec.

Tabela 2. Udział dopłat w dochodzie „przedsiębiorcy rolnego”, %*.
Table 2. Share of subsidies to production in the entrepreneur income, %

Kraj	Średnio w latach:		
	1995 - 1999	2000-2004	2005-2006
Dania	116,0	518,8	523,1
Szwecja	119,6	156,2	220,2
Niemcy	152,4	102,1	115,8
Luksemburg	51,6	80,5	101,9
Irlandia	59,2	84,2	100,3
Austria	90,6	90,0	95,1
W. Brytania	73,2	94,8	92,1
Portugalia	42,6	47,4	53,7
Belgia	26,3	38,3	43,8
Włochy	30,5	35,7	40,9

* Udział dopłat w dochodzie „przedsiębiorcy rolnego” został obliczony jako średnia dla wybranych lat: 1995-1999, 2000-2004, 2005-2006 z uwagi na różne okresy finansowania WPR.

Źródło: jak dla rysunku 1

Podsumowując powyższe, wsparcie bezpośrednie zostało przesunięte w kierunku subsydiów niezwiązanych z rodzajem i ilością wytwarzanych produktów, a mianowicie z I do II filara WPR. Udział dopłat w dochodzie rolniczym nie zmienił się znacząco.

Wnioski dla Polski

W krajach UE, na skutek reformy płatności bezpośrednich, następuje obniżenie opłacalności produkcji niektórych produktów rolnych oraz zmniejszanie poziomu produkcji, głównie zbóż i roślin przemysłowych. Polskie rolnictwo, po akcesji do UE, zostało objęte instrumentami WPR. Płatności bezpośrednie znacząco wspierają dochody polskich rolników, jednak pomoc ta jest nieznaczna w porównaniu z taką, jaka przysługuje państwom dawnej Wspólnoty. W dwóch pierwszych latach członkostwa w UE udział dopłat bezpośrednich w dochodzie rolniczym w Polsce stanowił 40%. Z czego około 18% stanowiły dopłaty uzupełniające do produkcji roślinnej (w Polsce nie przysługują płatności

¹⁵ Wynika to z konstrukcji rachunków RER. Dopłaty uzupełniające (do produktów) są ewidencjonowane w momencie obliczania wartości wytworzonej danego dobra. Z kolei dopłaty do produkcji są uwzględniane po obliczeniu całkowitej wartości produkcji.

bezpośrednie do produkcji zwierzęcej), a 22% dopłaty do produkcji: płatność obszarowa, ONW i dopłaty do gospodarstw niskotowarowych [Szpojankowska 2006].

W kolejnych latach należy spodziewać się, że udział dopłat w dochodzie będzie wzrastał. Stanie się tak nie tylko z uwagi na podwyższanie stawek dopłat bezpośrednich i osiągnięcie pełnego ich poziomu w 2011 r., ale również ze względu na uruchamianie kolejnych programów wsparcia rolnictwa w ramach PROW. W 2004 r. były realizowane tylko niektóre z programów, a mianowicie wsparcie dla obszarów o niekorzystnych warunkach gospodarowania i dla gospodarstw niskotowarowych. Obecnie uruchomiono także pozostałe: programy rolno-środowiskowe, wsparcie grup producenckich i inne.

Podsumowanie

Jednym z nadrzędnych celów WPR, zapisanym w Traktacie Rzymskim z 1957 r., jest zapewnienie odpowiedniego poziomu życia ludności wiejskiej przez podniesienie dochodu osób pracujących w rolnictwie. Ostatnia reforma polityki rolnej w zakresie wsparcia bezpośrednich ukazuje, iż cel ten został niejako zmodyfikowany. Dochody rolników mają zapewnić im godny poziom życia i mają być uzyskiwane przez działalność rynkową, a nie produkcję nastawioną na otrzymywanie subsydiów unijnych [Przyszłość... 2007].

Jak zostało wcześniej wykazane, zmiana systemu wsparcia rolnictwa istotnie oddziałuje na decyzje produkcyjne. Po 2005 r., w krajach które wprowadziły SPS, nastąpiło znaczne obniżenie produkcji dóbr dotychczas dotowanych: zbóż, roślin przemysłowych i paszowych oraz wołowiny i mleka. Jednocześnie udział dopłat w wartości i dochodzie rolniczym pozostał na nie zmienionym poziomie. A zatem już po dwóch latach widoczne są skutki reformy. Należy spodziewać się, iż w przyszłości w pozostałych państwach UE nastąpi ta sama sytuacja. Zmniejszanie produkcji będzie prawdopodobnie następować coraz bardziej, co zapobiegnie nadwyżkom produkcyjnym, jednakże w długim okresie może to doprowadzić do znacznego ograniczenia produkcji rolniczej produktów dotychczas wspieranych za pomocą płatności uzupełniających i dostosowania produkcji do wielkości popytu.

Literatura

- Eurostat. [2007]. http://epp.eurostat.ec.europa.eu/portal/page?_
- Floriańczyk Z. [2003]: Charakterystyka instrumentów WPR oraz ich wpływ na dochody rodzin rolniczych. IERiGŻ, Warszawa.
- Kalińska J., Wrzaszcz T. [2006]: Metodologia sporządzania rachunków ekonomicznych dla rolnictwa w Polsce. [W:] Wyniki ekonomiczne polskiego rolnictwa w ujęciu europejskim i regionalnym. Z. Floriańczyk (red.). IERiGŻ-PIB, Warszawa.
- Kowalski A. [2006]: Kierunki reformy. [W:] Materiały konferencyjne IERiGŻ-PIB „Zmiany w systemie płatności bezpośrednich w rolnictwie po roku 2009”. IERiGŻ-PIB, Warszawa.
- Krzyżanowska Z. [2006]: Docelowy system. [W:] Materiały konferencyjne IERiGŻ-PIB „Zmiany w systemie płatności bezpośrednich w rolnictwie po roku 2009”. IERiGŻ-PIB, Warszawa.
- Przyszłość polityki rolnej a przegląd budżetu UE w latach 2008-2009. [2007]. UKIE, Departament Analiz i Strategii, Warszawa.
- Rozporządzenie nr 138/2004 Parlamentu Europejskiego i Rady Unii Europejskiej z dnia 5 grudnia 2003 r. dotyczące rachunków ekonomicznych dla rolnictwa we Wspólnocie. [2003].

- Rozporządzenie Rady WE nr 1782/2003 z 29 września 2003 r. ustanawiające wspólne zasady dla systemów wsparcia bezpośredniego w ramach wspólnej polityki rolnej i ustanawiające określone systemy wsparcia dla rolników. [2003].
- Szpojankowska J. [2006]: Analiza wpływu dopłat bezpośrednich na wyniki produkcyjno-ekonomiczne polskiego rolnictwa na bazie Rachunków Ekonomicznych dla Rolnictwa. *Roczniki Naukowe Seria* tom VII, zeszyt 4, ss. 332 – 337.